

臺中市水災危險潛勢地區保全計畫



臺中市政府

中華民國 111 年 4 月

目 錄

第一章、目的	1
第二章、水災危險潛勢地區之劃定	1
第三章、水災危險潛勢地區應變暨疏散撤離措施	4
一、災情通報流程	4
二、防汛器材運用流程	5
(一)掌握防汛器材資訊	5
(二)防汛器材運用流程	5
三、移動式抽水機運用流程	6
(一)移動式抽水機預布及調度	6
(二)移動式抽水機運用作業流程	6
(三)移動式抽水機能量檢討：	6
四、疏散撤離作業流程	6
(一)疏散撤離作業流程	6
(二)保全對象及疏散撤離定義	6
(三)疏散撤離權責分工	7
五、落實全民自主防災行動，持續推動水患自主防災社區	18
六、健全水情及災情資訊網絡	20
(一)建置水情災情監測與監控設施	20
(二)建置智慧防汛網	21
第四章、附則	23
一、教育宣導	23
二、疏散避難圖看板及疏散路線指示牌製作	23
三、演練與計畫更新備查	23
四、督導區公所擬訂計畫或更新及提報備查	23

第五章、附錄	25
附錄 1、臺中市淹水潛勢圖	25
附錄 2、臺中市易淹水及近 3 年重大淹水地區表	28
附錄 3、高積（淹）水潛勢區防汛熱點位置表：	33
附錄 4、臺中市防汛器材資源表	34
附錄 5-1、災害通報單	35
附錄 5-2、災情查報處置表	36
附錄 5-3、災情管制表	37
附錄 5-4、水利署移動式抽水機支援申請表	38
附錄 6-1、災情員與防汛搶險隊員編組表(111 年度)	39
附錄 6-2、河川局移動式抽水機聯絡表	40
附錄 6-3、水災緊急通報資料表	41
附錄 6-4、臺中市內抽水站位置及管理聯絡表	43
附錄 7、臺中市各區水災疏散避難圖	44
附錄 8、臺中市轄內水災避難據點位置表	45
附錄 9、臺中市水災災害疏散撤離權責分工表	69
附錄 10、臺中市水災應變水位站及警戒水位表	73
附錄 11-1、經濟部移動式抽水機運用及維護管理作業要點	76
附錄 11-2、經濟部淹水災害通報作業要點	80
附錄 11-3、各級政府災時對疏散撤離之作業分工事項表	83
附錄 12、本市滯洪池明細表	84

圖目錄

圖 3.1	臺中市災情通報流程圖.....	4
圖 3.2	防汛器材運用流程圖.....	5
圖 3.3	移動式抽水機運用流程圖.....	15
圖 3.4	水災疏散撤離作業流程圖.....	16
圖 3.5	水災疏散撤離資訊傳遞流程圖.....	17
圖 3.6	臺中水情 APP-主動推播告知示意圖.....	20
圖 3.7	臺中市淹水感測器分布圖.....	22
圖 3.8	臺中市水位站設施分布圖.....	22
圖 4.1	水災疏散避難圖相關資訊配置圖.....	24
圖 4.2	指示牌製作樣式範例.....	24

表目錄

表 2.1	111 年臺中市淹水潛勢區保全住戶統計表.....	2
表 3.1	移動式抽水機預布表.....	7
表 3.2	臺中市水患自主防災社區明細表	19

臺中市水災危險潛勢地區保全計畫

第一章、目的

為充分掌握轄內水災危險潛勢地區，及其保全住戶、保全對象，俾於颱風豪雨期間，及時有效疏散撤離保全對象(居民)至安全避難處所，以保障居民生命財產安全。

為進行水患防治工作，除加速推動流域整體治理外，並加強推動流域綜合治理計畫之避洪減災非工程措施，落實全民自主防災行動，持續推動及輔導水患自主防災社區、健全水情及災情資訊網絡，以及擴增移動式抽水機能量，提升防救災能量，並掌握臺中市轄管區域易受水害及水災危險潛勢地區，就其保全對象及警戒範圍擬訂各項應變暨疏散撤離措施，俾於颱風豪雨應變期間及時啟動相關應變及疏散撤離作業，以有效減少災損及保障民眾生命財產安全。

第二章、水災危險潛勢地區之劃定

依據臺中市24小時暴雨500毫米淹水潛勢圖，繪製轄區淹水深度30公分(含)以上淹水潛勢圖(附錄1)，同時參考近3年轄區重大淹水地區調查表(附錄2)等資料，就轄區淹水嚴重地區、村落人口聚集處、重要保護標的或歷(近)年颱風豪雨有實際執行水災疏散撤離之區域等原則，據以劃定水災危險潛勢地區。

依據劃定之水災危險潛勢地區，並就該地區內之保全對象及其相對應之避難處所及疏散撤離緊急通報人(里長)等資料，製作成「水災危險潛勢地區保全計畫表」(表2.1)，俾快速應用於疏散撤離作業。

表 2.1 111 年臺中市淹水潛勢區保全住戶統計表

編號	行政區	身障住戶			獨居老人		
		總人數	淹水區人數		總人數	淹水區人數	
			一級	二級		一級	二級
1	中區	309	5	6	96	0	1
2	東區	1,163	0	0	124	0	0
3	南區	1,605	0	0	105	0	0
4	西區	1,575	0	0	231	0	0
5	北區	2,057	17	10	385	3	12
6	西屯區	2,454	7	4	277	0	0
7	南屯區	1,747	1	0	103	0	0
8	北屯區	3,453	1	3	251	0	0
9	豐原區	2301	0	0	196	0	0
10	東勢區	865	4	82	347	3	35
11	大甲區	1,190	0	2	97	0	0
12	清水區	1,538	67	89	214	8	5
13	沙鹿區	1,293	9	95	53	0	4
14	梧棲區	833	38	142	70	3	2
15	后里區	835	2	2	223	0	2
16	神岡區	887	8	10	124	2	2
17	潭子區	1,422	4	20	60	0	1

編號	行政區	身障住戶			獨居老人		
		總人數	淹水區人數		總人數 一級	淹水區人數	
			一級	二級		二級	一級
18	大雅區	1,181	1	17	113	1	0
19	新社區	451	0	0	126	0	0
20	石岡區	279	5	0	91	1	0
21	外埔區	573	0	3	34	0	0
22	大安區	364	4	10	181	4	10
23	烏日區	1,097	10	87	57	2	2
24	大肚區	875	0	0	87	0	0
25	龍井區	1,099	26	61	16	0	1
26	霧峰區	977	28	163	162	10	26
27	太平區	2,717	0	0	119	0	0
28	大里區	2,809	0	0	179	0	0
29	和平區	189	0	0	128	0	0
合計		38,138	237	806	4,249	37	103

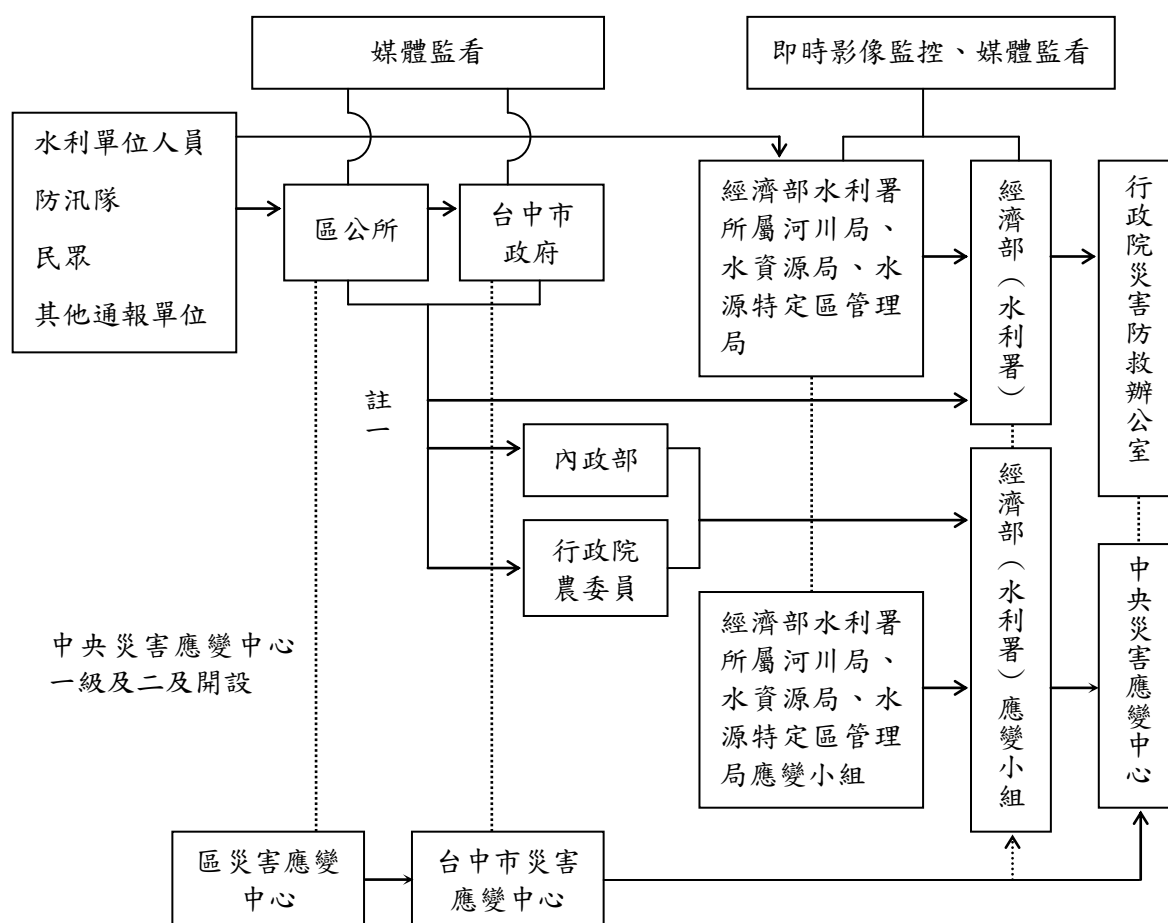
備註：

- (1)表中保全人數係指日雨量500mm淹水深度30cm以上之淹水潛勢內之災害弱勢人數。
- (2)一級保全戶為面臨水災時，無法自行疏散或做垂直疏散之弱勢族群保全對象。二級保全戶為面臨水災時，能自行做垂直疏散之弱勢族群保全對象。

第三章、水災危險潛勢地區應變暨疏散撤離措施

一、災情通報流程

依內政部「執行災情查報通報複式佈建措施」及經濟部「經濟部淹水災情通報作業要點」，擬訂災情通報流程圖(圖3.1)，以進行災情蒐集、通報、查證與追蹤災情處置(附錄5-1、5-2、5-3)。另於汛期前完成災情巡察、通報、查證員及防汛搶險隊編組(附錄6-1)。



- 註一：屬市區排水(含下水道)淹水災患者，通報內政部；屬農田灌溉排水及野溪淹水災患者，通報行政院農業委員會；屬河川、區域排水淹水災患者，通報經濟部；前述災情應同時副知經濟部。
- 註二：縣市政府(災害應變中心)知悉災情，應立即指派或通知權責機關指派災情查證人員查證。查證人員或防汛隊隊員查證結果，應立即通報指派機關。經查災情有誤時，權責機關應予澄清。
- 註三：縣市政府(災害應變中心)應持續追蹤災情處置情形，通報行政院災害防救委員會或陳報中央災害應變中心。俟災情排除或不影響交通與重要生活機能後，解除列管。

圖3.1 臺中市災情通報流程圖

二、防汛器材運用流程

(一)掌握防汛器材資訊

掌握轄區本市各局處及區公所、第三河川局及相關單位之防汛器材資源，製作臺中市防汛器材資源表(附錄4)，俾利有效調度或申請支援；並依防汛器材運用流程圖(圖3.2)或視水情現況辦理防汛器材整備及防汛搶險事宜。

(二)防汛器材運用流程

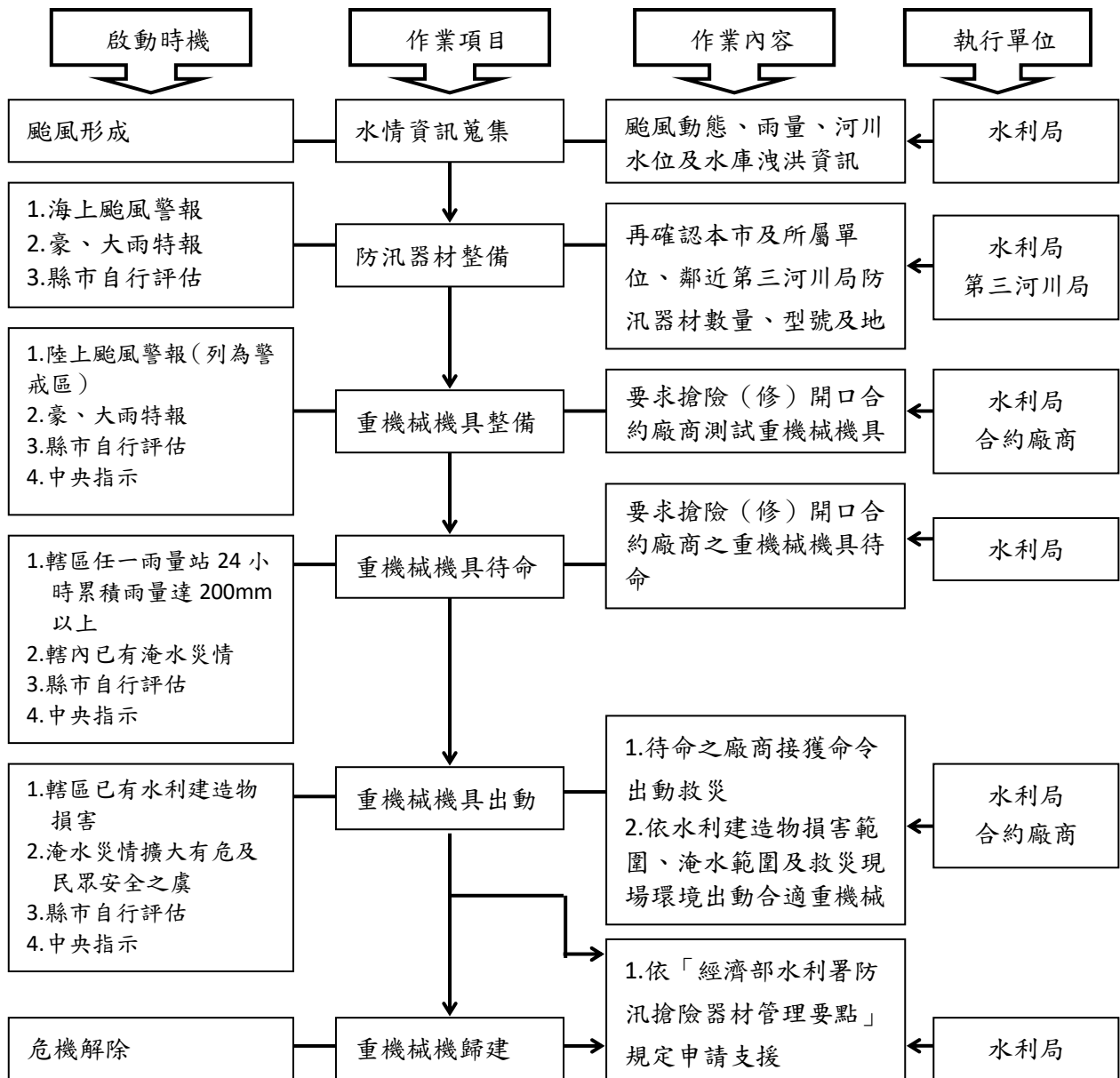


圖3.2 防汛器材運用流程圖

三、移動式抽水機運用流程

(一)移動式抽水機預布及調度

依水災危險潛勢地區保全計畫表所列水災危險潛勢地區，將臺中市與區公所實際控管運用之大、中、小型移動式抽水機進行預布(表3.1)及依實際水情作彈性調度，並擬定移動式抽水機運用流程圖(圖3.3)，俾於災時有效執行抽排除淹(積)水。

掌握鄰近第三河川局實際控管運用之大型移動式抽水機資訊，以編製河川局移動式抽水機聯絡表(附錄6-2)，有支援需求時並依移動式抽水機運用流程圖申請支援。

(二)移動式抽水機運用作業流程

移動式抽水機運用作業流程如圖3.3。

(三)移動式抽水機能量檢討：

臺中市評估目前自有及水利署調用至縣市之大型移動式抽水機，經檢討是足以因應近年縣市淹水災區救災抽排水之所需，並具防災應變機動及擬定完整維護保養計畫。

四、疏散撤離作業流程

(一)疏散撤離作業流程

依水災危險潛勢地區保全計畫表之水災危險潛勢地區保全戶數及疏散避難場所條件，繪製全市各區水災危險潛勢地區疏散避難圖(附錄7)，並依經濟部函頒之「水災危險潛勢地區疏散撤離標準作業程序」撤離作業流程(圖3.4)及資訊傳遞流程(圖3.5)，俾於水災時有效執行疏散撤離危險地區民眾，減少傷亡。

(二)保全對象及疏散撤離定義

保全對象係單指水災危險潛勢地區內居民，特別是需支援護送之弱勢族群(如長期病患、獨居老人、行動不便、身心障礙等)或居住地下室者均應確實掌握，必要時應優先協助疏散撤離。

疏散撤離係指居民自住處平面疏散撤離至指定安全避難所、親友家，或垂直疏散至自家或同樓層2樓以上(如水庫潰壩應疏散至5樓以上)之安全處所。

(三)疏散撤離權責分工

本府災害應變中心下達疏散撤離指示後，由水利局、建設局、警察局、消防局、衛生局、民政局、社會局及交通局等相關局處依權責分工(附錄10)協助區災害應變中心辦理疏散撤離相關工作，儘速完成水災危險地區內民眾之撤離與後續工作。

表 3.1 移動式抽水機預布表

保全地區	抽水機編號	管理單位	保管	抽水機預布地點
南區	S031	臺中市政府水利局		福田水資源中心
南區	S032	臺中市政府水利局		福田水資源中心
南區	S033	臺中市政府水利局		福田水資源中心
南區	S034	臺中市政府水利局		福田水資源中心
南區	S035	臺中市政府水利局		福田水資源中心
南區	102-S028	臺中市政府水利局		福田水資源中心
南區	102-S029	臺中市政府水利局		福田水資源中心
南區	102-S030	臺中市政府水利局		福田水資源中心
南區	102-S031	臺中市政府水利局		福田水資源中心
南區	102-S032	臺中市政府水利局		福田水資源中心
南區	102-S033	臺中市政府水利局		福田水資源中心
南區	102-S034	臺中市政府水利局		福田水資源中心
南區	102-S035	臺中市政府水利局		福田水資源中心
南區	102-S036	臺中市政府水利局		福田水資源中心
南區	102-S037	臺中市政府水利局		福田水資源中心
石岡區	102-S038	臺中市政府水利局		石岡水資源中心
石岡區	102-S039	臺中市政府水利局		石岡水資源中心
石岡區	102-S040	臺中市政府水利局		石岡水資源中心

保全地區	抽水機編號	管理單位	保管	抽水機預布地點
太平區	105-M001	臺中市政府水利局		太平區坪林倉庫
太平區	105-M002	臺中市政府水利局		太平區坪林倉庫
太平區	105-M003	臺中市政府水利局		太平區坪林倉庫
太平區	105-M004	臺中市政府水利局		太平區坪林倉庫
太平區	105-M005	臺中市政府水利局		太平區坪林倉庫
太平區	105-M006	臺中市政府水利局		太平區坪林倉庫
太平區	105-M007	臺中市政府水利局		太平區坪林倉庫
太平區	105-M008	臺中市政府水利局		太平區坪林倉庫
太平區	105-M009	臺中市政府水利局		太平區坪林倉庫
太平區	105-M010	臺中市政府水利局		太平區坪林倉庫
大肚區	102-S001	大肚區公所		大肚區公所
大肚區	102-S002	大肚區公所		大肚區公所
大肚區	102-S003	大肚區公所		大肚區公所
大肚區	105-S018	大肚區公所		大肚區公所
大肚區	105-S019	大肚區公所		大肚區公所
梧棲區	102-S004	梧棲區公所		梧棲區公所
梧棲區	102-S005	梧棲區公所		梧棲區公所
梧棲區	102-S006	梧棲區公所		梧棲區公所
梧棲區	102-S013	梧棲區公所		梧棲區公所
梧棲區	105-S014	梧棲區公所		梧棲區公所
大安區	102-S007	大安區公所		大安區公所
大安區	102-S008	大安區公所		大安區公所
大安區	102-S009	大安區公所		大安區公所
大安區	105-S028	大安區公所		大安區公所
大安區	105-S029	大安區公所		大安區公所
外埔區	102-S010	外埔區公所		外埔區公所
外埔區	102-S011	外埔區公所		外埔區公所
外埔區	102-S012	外埔區公所		外埔區公所

保全地區	抽水機編號	管理單位	保管	抽水機預布地點
外埔區	105-S026	外埔區公所		外埔區公所
后里區	102-S013	后里區公所		后里區活動中心
后里區	102-S014	后里區公所		后里區活動中心
后里區	102-S015	后里區公所		后里區活動中心
后里區	105-S021	后里區公所		后里區活動中心
神岡區	102-S016	神岡區公所		神岡區公所
神岡區	102-S017	神岡區公所		神岡區公所
神岡區	102-S018	神岡區公所		神岡區公所
神岡區	105-S016	神岡區公所		神岡區公所
神岡區	105-S017	神岡區公所		神岡區公所
大雅區	102-S019	大雅區公所		大雅區公所
大雅區	102-S020	大雅區公所		大雅區公所
大雅區	102-S021	大雅區公所		大雅區公所
石岡區	102-S022	石岡區公所		石岡區公所
石岡區	102-S023	石岡區公所		石岡區公所
石岡區	102-S024	石岡區公所		石岡區公所
石岡區	105-S030	石岡區公所		石岡區公所
新社區	102-S025	新社區公所		新社區公所
新社區	102-S026	新社區公所		新社區公所
新社區	102-S027	新社區公所		新社區公所
新社區	105-S030	新社區公所		新社區公所
中區	102-S001	中區區公所		中區區公所
中區	105-S036	中區區公所		中區區公所
東區	105-S002	東區公所		東區公所
東區	105-S003	東區公所		東區公所
東區	105-S004	東區公所		東區公所
東區	105-S001	東區公所		東區公所
西區	105-S005	西區公所		西區公所

保全地區	抽水機編號	管理單位	保管	抽水機預布地點
西區	105-S006	西區公所		西區公所
西區	105-S007	西區公所		西區公所
西區	105-S008	西區公所		西區公所
南區	105-S009	南區區公所		南區區公所
南區	105-S010	南區區公所		南區區公所
南區	105-S011	南區區公所		南區區公所
南區	105-S012	南區區公所		南區區公所
南區	105-S003	南區區公所		南區區公所
北區	105-S013	北區區公所		北區區公所
北區	105-S014	北區區公所		北區區公所
北區	105-S015	北區區公所		北區區公所
北區	105-S004	北區區公所		北區區公所
西屯區	105-S016	西屯區公所		西屯區公所
西屯區	105-S017	西屯區公所		西屯區公所
西屯區	105-S018	西屯區公所		西屯區公所
西屯區	105-S005	西屯區公所		西屯區公所
西屯區	105-S006	西屯區公所		西屯區公所
南屯區	105-S019	南屯區公所		南屯區公所
南屯區	105-S020	南屯區公所		南屯區公所
南屯區	105-S021	南屯區公所		南屯區公所
南屯區	105-S007	南屯區公所		南屯區公所
南屯區	105-S008	南屯區公所		南屯區公所
北屯區	105-S022	北屯區公所		北屯區公所
北屯區	105-S023	北屯區公所		北屯區公所
北屯區	105-S024	北屯區公所		北屯區公所
北屯區	105-S025	北屯區公所		北屯區公所
北屯區	105-S026	北屯區公所		北屯區公所
北屯區	105-S027	北屯區公所		北屯區公所

保全地區	抽水機編號	管理單位	保管	抽水機預布地點
北屯區	105-S028	北屯區公所		北屯區公所
北屯區	105-S029	北屯區公所		北屯區公所
北屯區	105-S030	北屯區公所		北屯區公所
豐原區	100-S031	豐原區公所		豐原區公所
豐原區	100-S033	豐原區公所		豐原區公所
豐原區	100-S034	豐原區公所		豐原區公所
豐原區	100-S036	豐原區公所		豐原區公所
豐原區	100-S037	豐原區公所		豐原區公所
豐原區	100-S038	豐原區公所		豐原區公所
大里區	100-S001	大里區公所		大里區公所
大里區	100-S007	大里區公所		大里區公所
大里區	100-S020	大里區公所		大里區公所
大里區	100-S035	大里區公所		大里區公所
大里區	100-S009	大里區公所		大里區公所
太平區	100-S003	太平區公所		太平區公所
太平區	100-S004	太平區公所		太平區公所
太平區	100-S030	太平區公所		太平區公所
太平區	100-S010	太平區公所		太平區公所
清水區	100-S002	清水區公所		清水區公所
清水區	100-S009	清水區公所		清水區公所
清水區	100-S029	清水區公所		清水區公所
清水區	100-S040	清水區公所		清水區公所
清水區	100-S011	清水區公所		清水區公所
大甲區	100-S017	大甲區公所		大甲區公所
大甲區	100-S026	大甲區公所		大甲區公所
大甲區	100-S032	大甲區公所		大甲區公所
大甲區	100-S039	大甲區公所		大甲區公所
大甲區	100-S012	大甲區公所		大甲區公所

保全地區	抽水機編號	管理單位	保管	抽水機預布地點
東勢區	100-S006	東勢區公所		東勢區公所
東勢區	100-S010	東勢區公所		東勢區公所
東勢區	100-S011	東勢區公所		東勢區公所
東勢區	100-S028	東勢區公所		東勢區公所
烏日區	100-S016	烏日區公所		烏日區公所
烏日區	100-S019	烏日區公所		烏日區公所
烏日區	100-S022	烏日區公所		烏日區公所
烏日區	100-S027	烏日區公所		烏日區公所
烏日區	105-S015	烏日區公所		烏日區公所
霧峰區	100-S008	霧峰區公所		霧峰區公所
霧峰區	100-S015	霧峰區公所		霧峰區公所
霧峰區	100-S018	霧峰區公所		霧峰區公所
霧峰區	100-S008	霧峰區公所		霧峰區公所
霧峰區	100-S015	霧峰區公所		霧峰區公所
霧峰區	100-S018	霧峰區公所		霧峰區公所
潭子區	100-S012	潭子區公所		潭子區公所
潭子區	100-S024	潭子區公所		潭子區公所
潭子區	100-S023	潭子區公所		潭子區公所
潭子區	100-S024	潭子區公所		潭子區公所
龍井區	100-S005	龍井區公所		龍井區公所
龍井區	100-S014	龍井區公所		龍井區公所
龍井區	100-S021	龍井區公所		龍井區公所
龍井區	100-S023	龍井區公所		龍井區公所
龍井區	100-S025	龍井區公所		龍井區公所
沙鹿區	臺中市 3000871	沙鹿區公所		沙鹿區公所
沙鹿區	臺中市 3000872	沙鹿區公所		沙鹿區公所
沙鹿區	臺中市 3000873	沙鹿區公所		沙鹿區公所
沙鹿區	臺中市 3000874	沙鹿區公所		沙鹿區公所

保全地區	抽水機編號	管理單位	保管	抽水機預布地點
沙鹿區	臺中市 3001140	沙鹿區公所		沙鹿區公所
沙鹿區	臺中市 3001141	沙鹿區公所		沙鹿區公所
沙鹿區	臺中市 3001142	沙鹿區公所		沙鹿區公所
沙鹿區	臺中市 3001143	沙鹿區公所		沙鹿區公所
沙鹿區	臺中市 3001142	沙鹿區公所		沙鹿區公所
太平區	TWR-103-001	水利局		太平區坪林倉庫
太平區	TWR-103-002	水利局		太平區坪林倉庫
太平區	TWR-103-003	水利局		太平區坪林倉庫
太平區	TWR-103-004	水利局		太平區坪林倉庫
太平區	TWR-103-005	水利局		太平區坪林倉庫
太平區	TWR-103-006	水利局		太平區坪林倉庫
太平區	TWR-103-007	水利局		太平區坪林倉庫
太平區	TWR-103-008	水利局		太平區坪林倉庫
太平區	TWR-103-009	水利局		太平區坪林倉庫
烏日區	TWR-103-010	水利局		烏日區光明抽水站
烏日區	TWR-103-011	水利局		烏日區光明抽水站
烏日區	TWR-103-012	水利局		烏日區光明抽水站
西屯區	TWR-101-001	水利局		西屯區中科路橋倉庫
西屯區	TWR-101-002	水利局		西屯區中科路橋倉庫
西屯區	TWR-101-003	水利局		西屯區中科路橋倉庫
西屯區	TWR-101-004	水利局		西屯區中科路橋倉庫
西屯區	TWR-101-005	水利局		西屯區中科路橋倉庫
西屯區	TWR-101-006	水利局		西屯區中科路橋倉庫
西屯區	TWR-101-007	水利局		西屯區中科路橋倉庫
西屯區	TWR-101-008	水利局		西屯區中科路橋倉庫
西屯區	TWR-101-009	水利局		西屯區中科路橋倉庫
西屯區	TWR-101-010	水利局		西屯區中科路橋倉庫
西屯區	TWR-104-001	水利局		西屯區中科路橋倉庫

保全地區	抽水機編號	管理單位	保管	抽水機預布地點
西屯區	TWR-104-002	水利局		西屯區中科路橋倉庫
西屯區	TWR-104-003	水利局		西屯區中科路橋倉庫
西屯區	TWR-104-004	水利局		西屯區中科路橋倉庫
西屯區	TWR-104-005	水利局		西屯區中科路橋倉庫
西屯區	TWR-104-006	水利局		西屯區中科路橋倉庫
清水區	TWR-104-007	水利局		清水區臨江抽水站
清水區	TWR-104-008	水利局		清水區臨江抽水站
清水區	TWR-104-009	水利局		清水區臨江抽水站

【備註：個資謹作防救災應用】

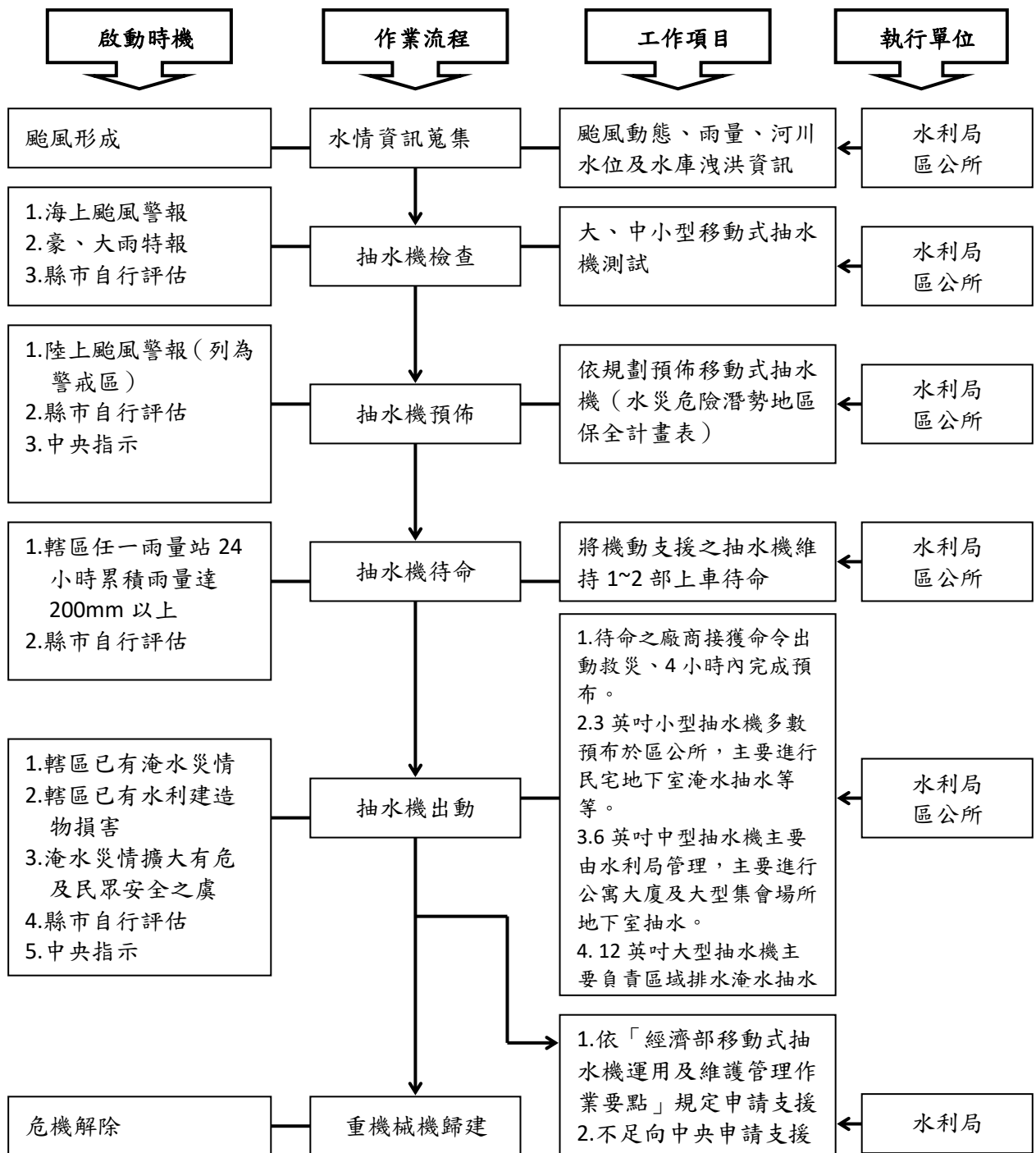


圖3.3 移動式抽水機運用流程圖

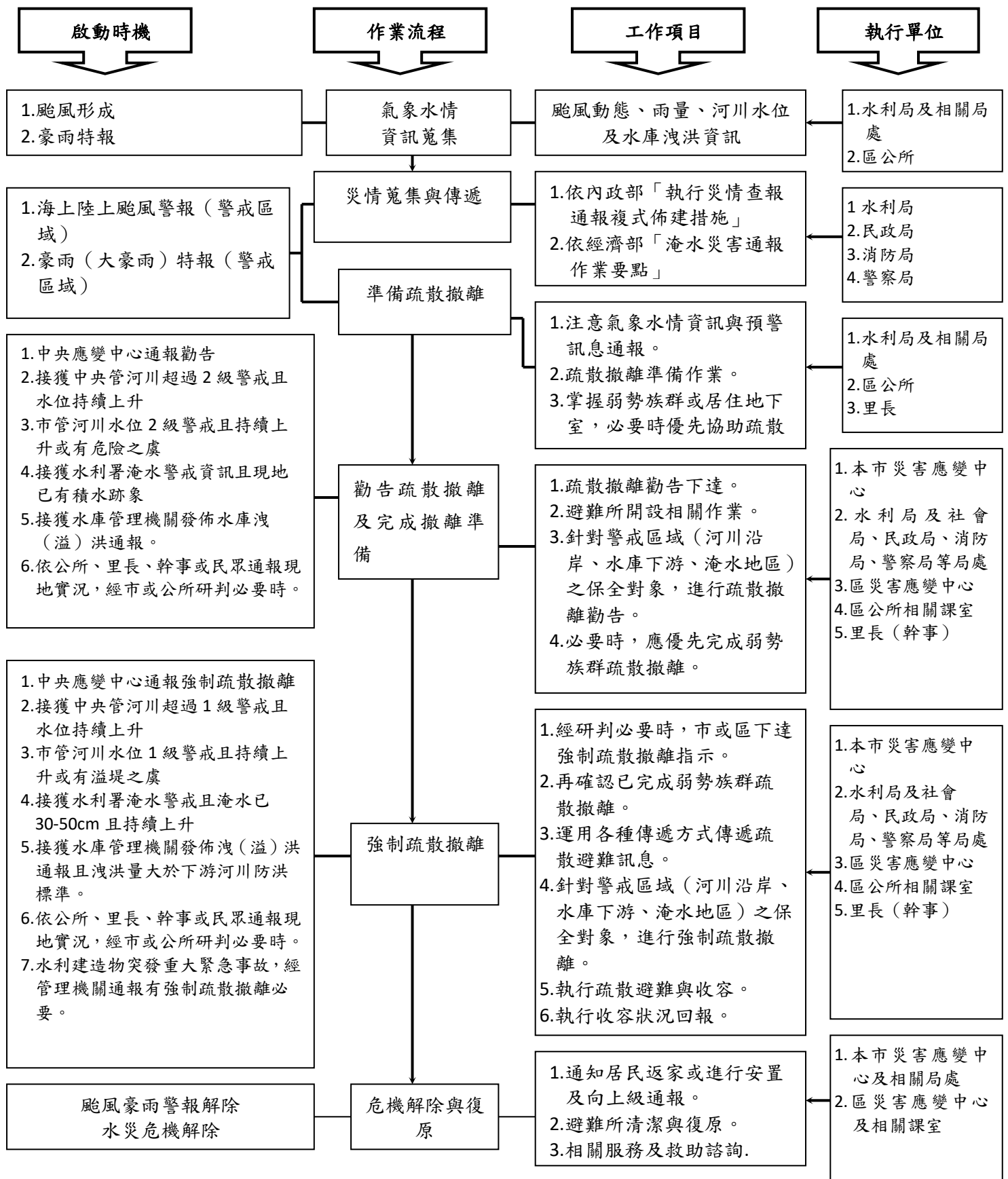


圖3.4 水災疏散撤離作業流程圖

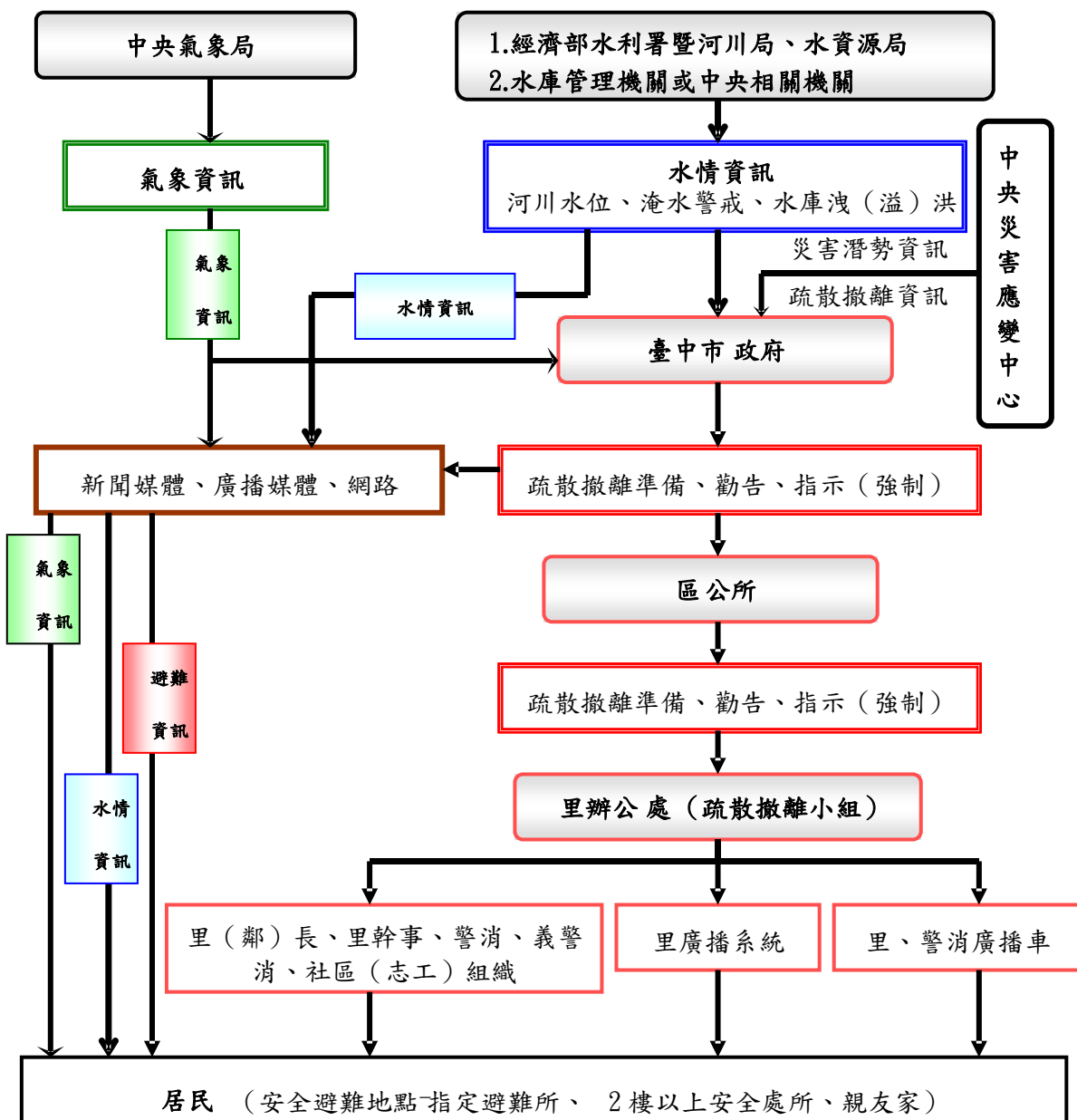


圖3.5 水災疏散撤離資訊傳遞流程圖

五、落實全民自主防災行動，持續推動水患自主防災社區

本市目前已有67處防災社區建置，也是全臺數量最多的縣市，為維護社區成員的安全，為社區成員辦理全年度投保，持續編列經費辦理既有水患自主防災社區防災教育訓練及演練，協助社區持續維運並於汛間發揮自主防災功能，進而達到「先自助後公助」之目標。

為了讓民眾提升自主防災觀念及水災疏散避難流程，將「自助、互助、公助」之全民防災精神傳遞給社區民眾，當颱風來襲時，社區主要工作如下：

- (一) 災前清點防救災裝備、宣導居民提前防颱等準備工作。
- (二) 災中自主監測雨量水位、巡視社區環境、關切社區居民等應變作為。
- (三) 災後動員自主防災組織成員進行環境清掃等復原工作。

本府為結合及增進民力運用，後續將新增水患自主防災社區，輔導社區推動自主防災相關工作，藉由發揮「自助、互助」精神，將水災防災工作做到完善，也讓身邊的親朋好友都可平安度過颱風豪雨的考驗。

表 3.2 臺中市水患自主防災社區明細表

101 年成立 22 處	102 年成立 14 處	104 年成立 10 處	105 年成立 8 處	106 年成立 7 處	107 年成立 6 處
大里區夏田里 大里區金城里 大里區建民里 太平區太平里 太平區中興里 烏日區前竹里 烏日區溪尾里 烏日區湖日里 烏日區五光里 烏日區南里里 霧峰區甲寅里 霧峰區本堂里 霧峰區五福里 霧峰區四德里 新社區大南里 新社區永源里 東勢區泰昌里 東勢區慶東里 和平區天輪里 和平區博愛里 裡冷社區 和平區博愛里 松鶴社區 和平區博愛里 谷關社區	大里區塗城里 大里區瑞城里 大雅區秀山里 大雅區橫山里 大雅區忠義里 梧棲區大村里 梧棲區永安里 后里區舊社里 后里區聯合里 沙鹿區居仁里 沙鹿區斗抵里 沙鹿區興安里 太平區德隆里 太平區永隆里	沙鹿區沙鹿里 沙鹿區洛泉里 烏日區溪壩里 太平區豐年里 太平區勤益里 龍井區田中里 龍井區龍泉里 龍井區龍津里 梧棲區大庄里 后里區墩南里	后里區義理里 后里區太平里 清水區高南里 清水區臨江里 南屯區新生里 南屯區鎮平里 烏日區光明里 大里區仁化里	新社區崑山里 后里區后里里 后里區中和里 霧峰區六股里 大雅區大雅里 西屯區林厝里 梧棲區興農里	西屯區福雅里 沙鹿區鹿寮里 神岡區三角里 后里區義德里 南屯區永定里 大里區樹王里

六、健全水情及災情資訊網絡

(一)建置水情災情監測與監控設施

本府建置水情災情監測與監控設施，強化水災應變功能及健全洪水與淹水預警系統，包含79處水位監測站及設置CCTV攝影機，並介接中央氣象局、水利署、水保局、公路總局等防救災相關單位之各項防災警戒資訊，提供自來水公司停限水資訊、氣象局氣象雲圖、即時雨量、水位警戒、水利署水情燈號、淹水警戒、水保局土石流警戒、道路橋樑中斷及鄰近避難處所等各項在地化之資訊於防災資訊網，供本府掌握第一手水情資訊，於災情發生時調度機具及廠商進行緊急搶修搶險。

為方便民眾自主防災，本府開發「臺中水情APP」提供民眾下載，並新增主動推播告知的功能，將民眾有興趣的災情訊息主動顯示在手機螢幕，並結合利用地理位置服務（Location-Based Service，LBS）技術，隨時隨地掌握所在位置500公尺附近之各項警戒訊息，並整合氣象局衛星雲圖、即時雨量、水位警戒、淹水警戒、水保局土石流警戒、道路橋樑中斷及鄰近避難處所等各項在地化之資訊，提供民眾自主防災避災。



圖3.6 臺中水情APP-主動推播告知示意圖

(二)建置智慧防汛網

為強化都市水患防災應變能力，本府於本市轄內易淹水管制點、地方反映淹水區位、淹水潛勢圖及既有相關模擬成果，設置268組淹水感測設備及10處雨水下水道監測器，全時監控掌握路面積淹水狀況及雨水下水道水位，並建置整合平台及同步將數據介接上傳水利署IOW水資源物聯網，可即時指揮調度相關人員進行緊急應變處理。藉由收集全市水情監測資訊，推估淹水影響範圍及深度，進而估算所需之抽水機組數量，以作為決策之參考，協助防災人員隨時隨地掌握淹水現況及地點，提升防汛效率，逐漸降低淹水造成人民之困擾，改善市民生活品質。

柳川景觀河段設置安防告警廣播系統。考量景觀河道平時有大量遊客進出，為避免於汛期河水高漲時，民眾未能立即離開警戒區域而造成人身安危，水利局於柳川13處出入口安裝LED跑馬字幕機、語音喇叭及閃爍警示燈，並以無線通訊方式發出水位警戒訊號，配合建置之攝影機了解現場情況，以利掌握即時資訊進行決策。

設置滯洪與遊樂兼備的草湖防災公園。草湖防災公園於底部設置雨水積磚儲水，地表則鋪設滲透人行道，豪大雨來臨時，當公園蓄水量累積至海拔42.6公尺時，將以國語、閩南語、英語3種語言廣播通知住戶避災，以保護大里區東湖、西湖里約2,000戶鄰近住家。

此外，今(111)年本府獲經濟部水利署補助辦理「水災智慧防災計畫」，針對早期建置之水位、雨量及影像監控設施，使用年限已屆7年且派修率高之設備進行汰換，以保障本市市民生命財產安全。

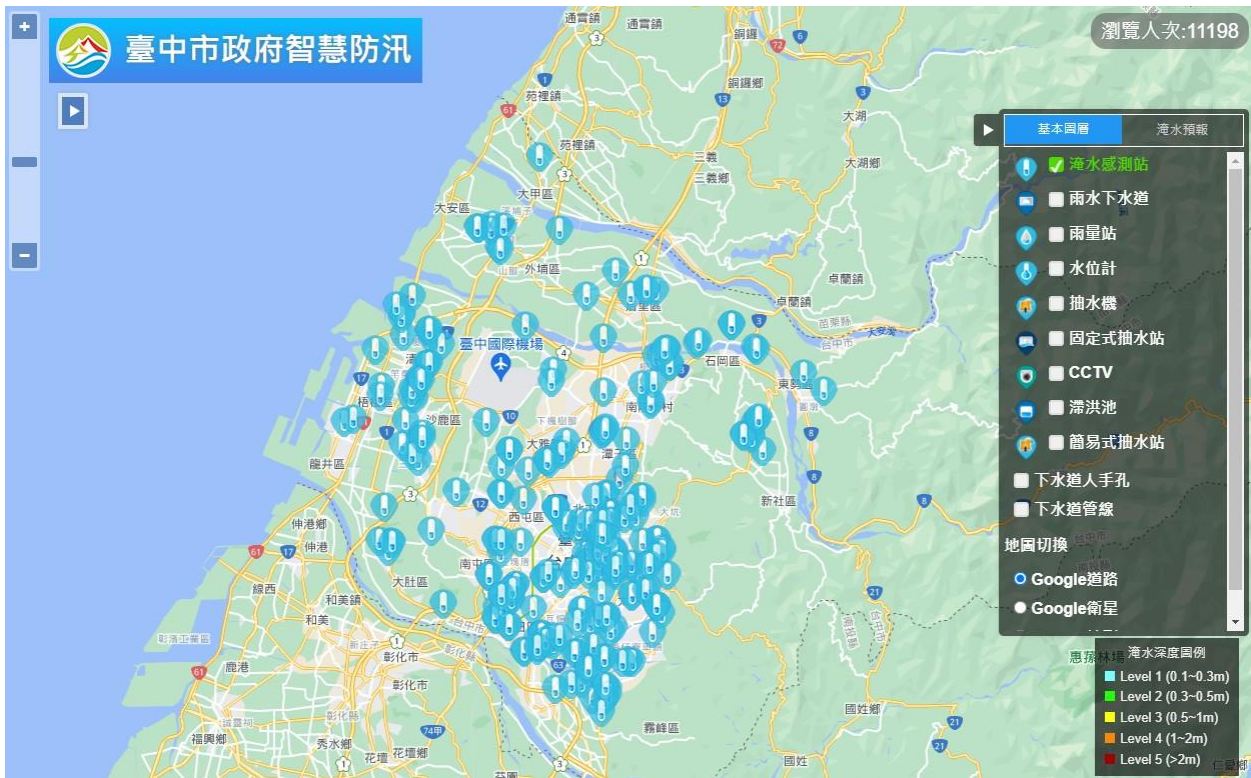


圖3.7臺中市淹水感測器分布圖

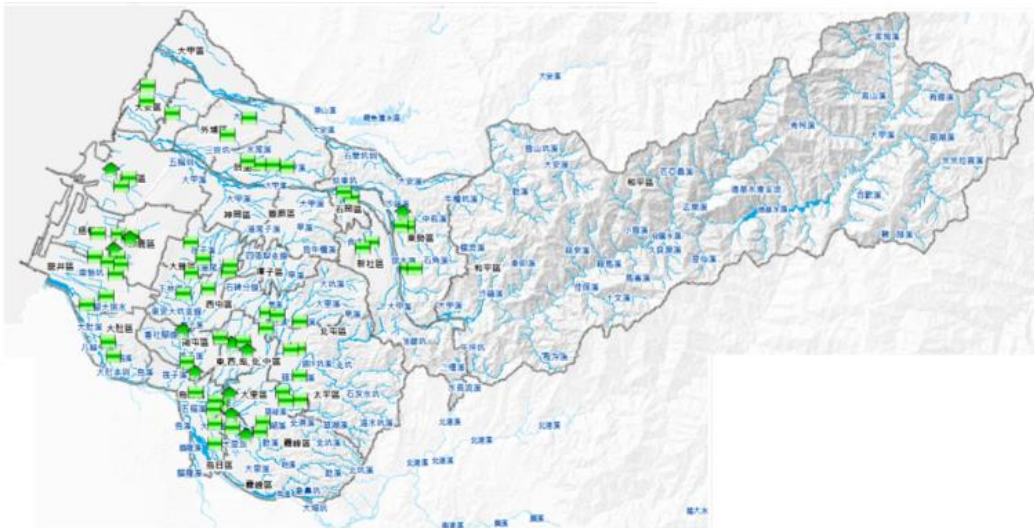


圖3.8、水位站設施分布圖

第四章、附則

一、教育宣導

本府及區公所適時印製相關宣導資料及圖說，利用各種機會藉由防災教育宣導，教導民眾認識災害、建立正確風險及防災觀念，以提升全民防災意識及緊急應變能力。

二、疏散避難圖看板及疏散路線指示牌製作

本府及區公所推動將水災疏散避難圖製作大型看板（如圖4.1）設置於村里內明顯處，另於村落口聚集處或重要保護標的等沿疏散撤離路線設置指示牌（如圖4.2），以達平時宣導、災時引導功能。

三、演練與計畫更新備查

本府及區公所針對本計畫平時演練（每年汛期前至少1次），並於災時落實執行。

本府每年定期或不定期（重大水災後）更新水災危險潛勢地區保全計畫內容，以維持資料之正確性及有效性，並於每年汛期前提報經濟部備查。

四、督導區公所擬訂計畫或更新及提報備查

本府每年督導區公所擬訂或更新該轄「水災危險潛勢地區保全計畫」，計畫內容以簡明及實用為原則，並應隨時維持計畫資料之正確性及有效性，同時於每年汛期前提報本府備查，俾使區公所落實水災疏散撤離之命令下達及通報應撤離之村里民眾等相關作業。

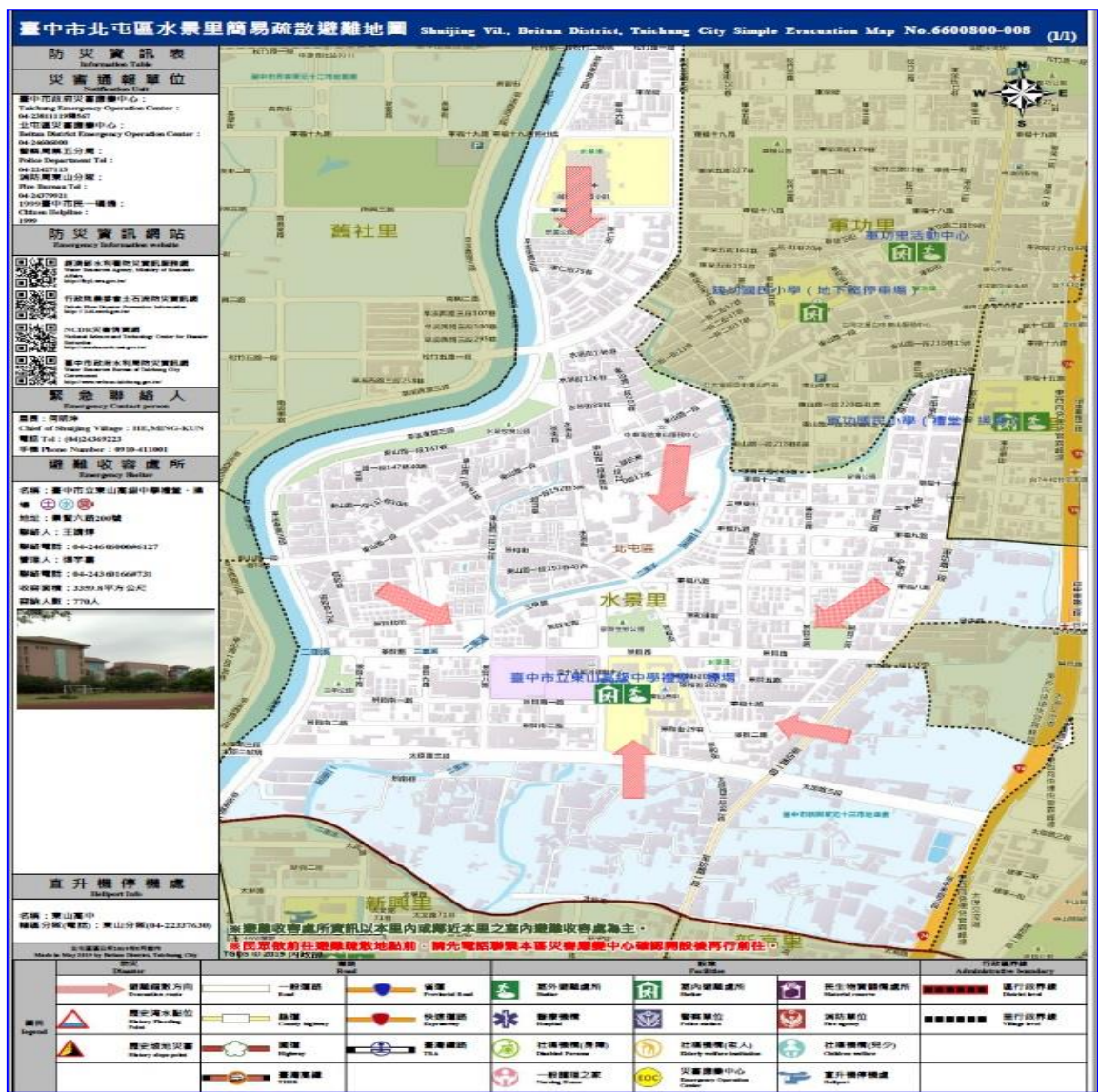


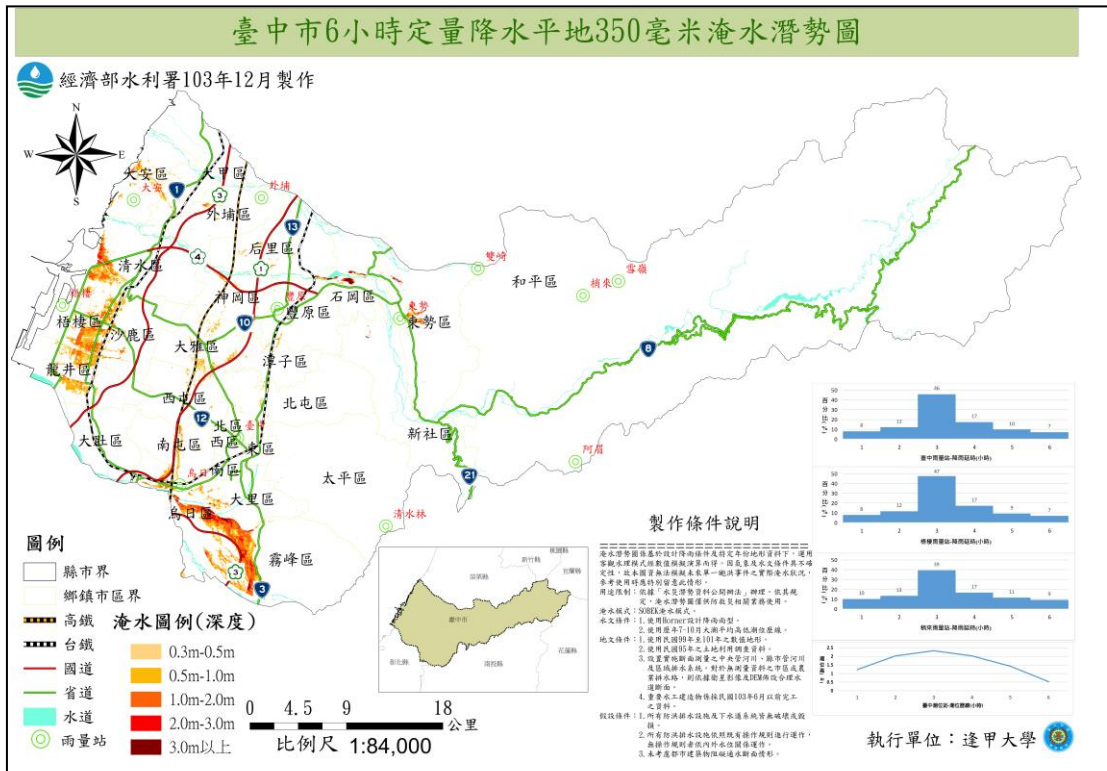
圖4.1 水災疏散避難圖相關資訊配置圖



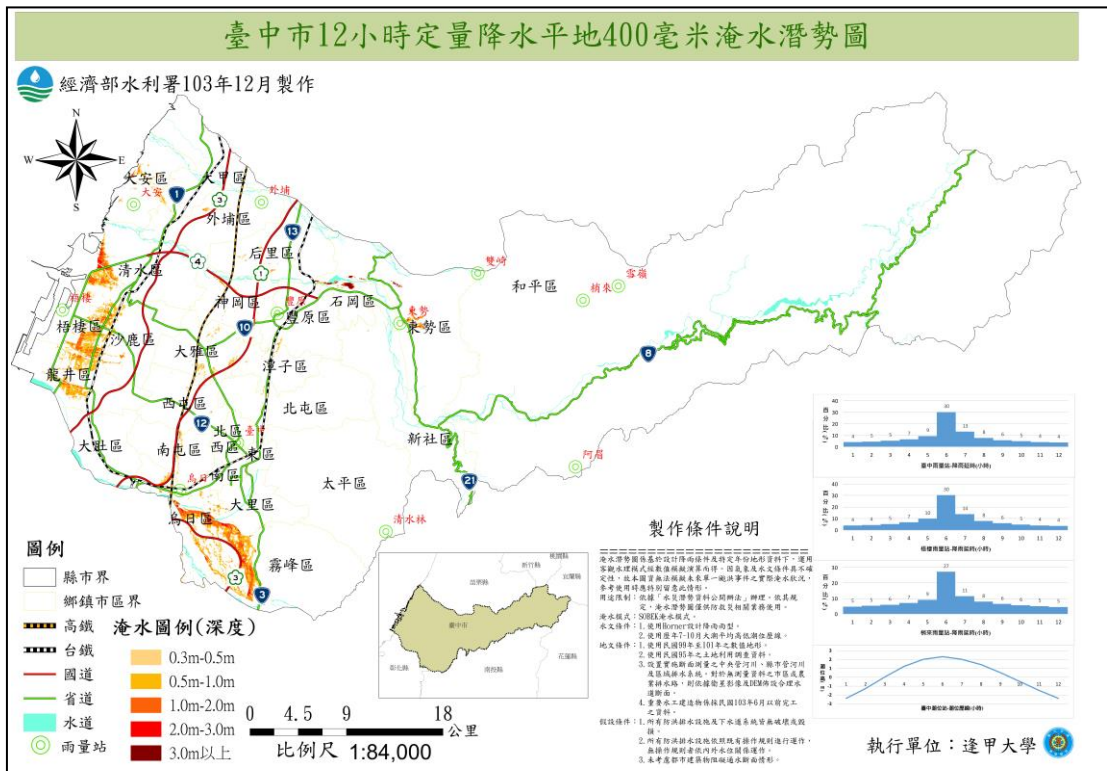
圖4.2 指示牌製作樣式範例

第五章、附 錄

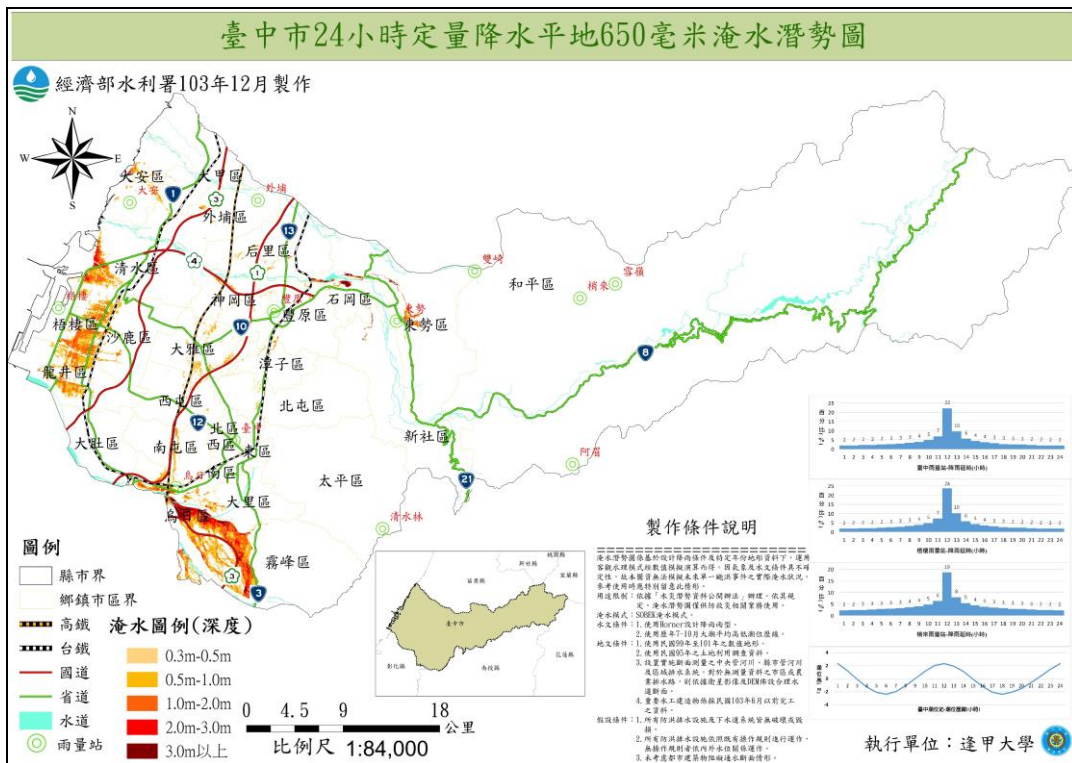
附錄 1、臺中市淹水潛勢圖



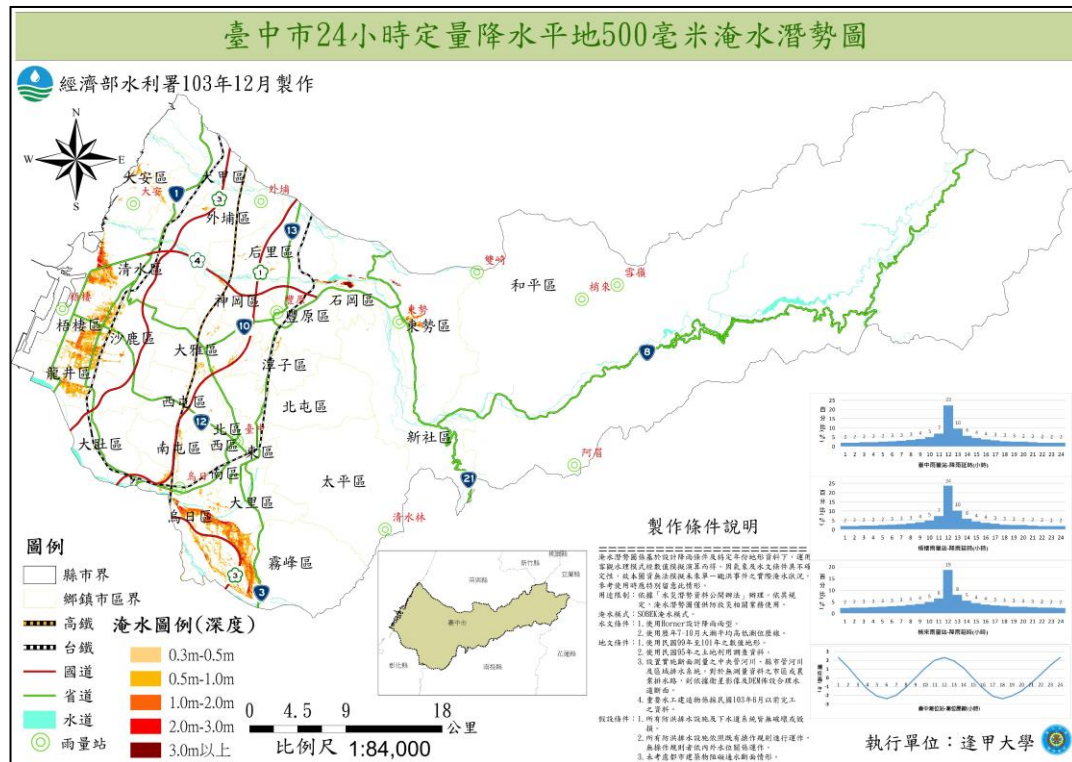
臺中市淹水潛勢圖(6小時 350mm)



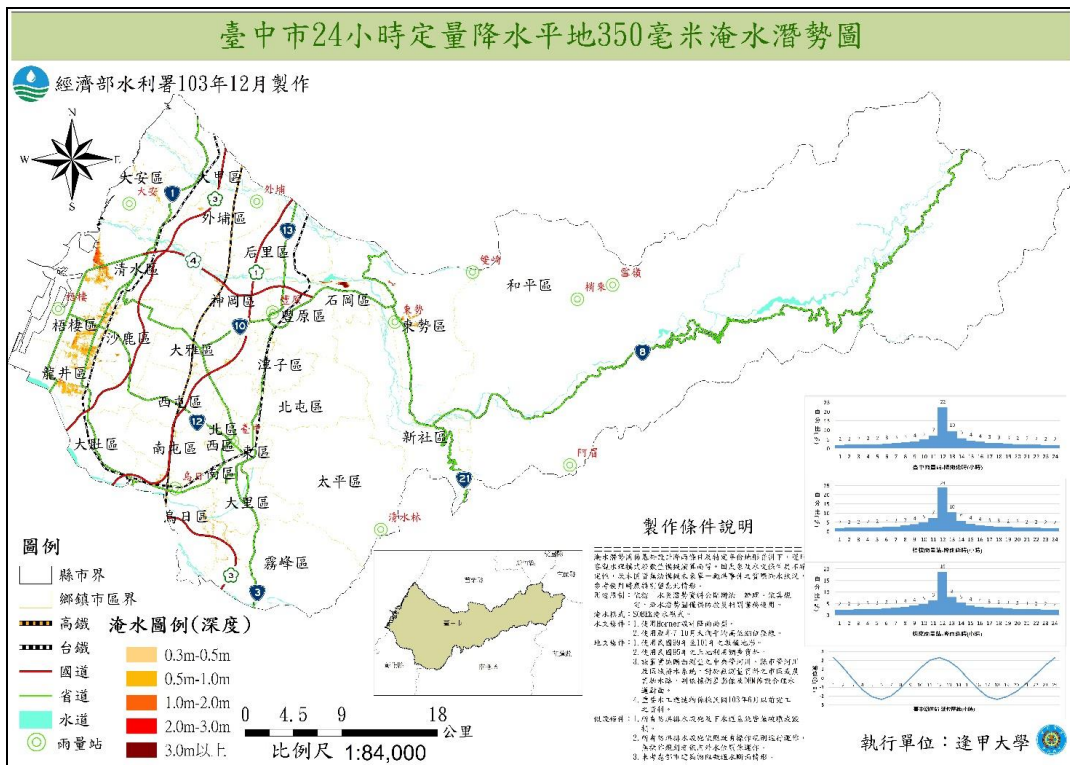
臺中市淹水潛勢圖(12小時 400mm)



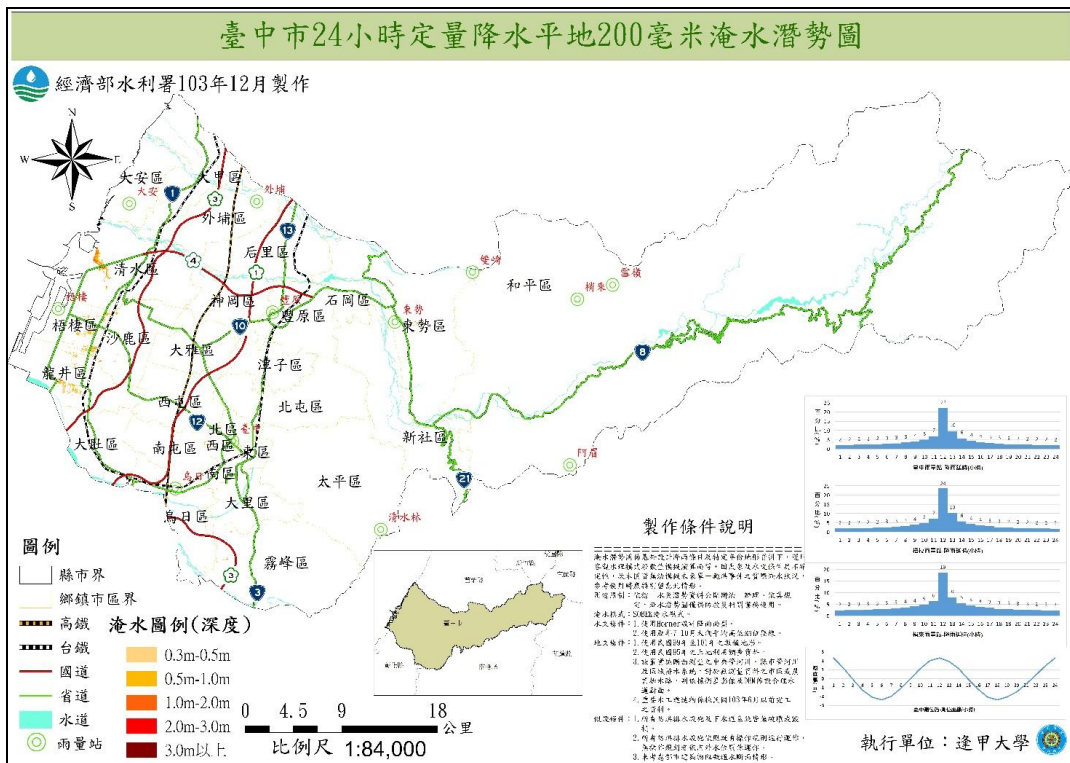
臺中市淹水潛勢圖(24小時650mm)



臺中市淹水潛勢圖(24小時500mm)



臺中市淹水潛勢圖(24小時350mm)



臺中市淹水潛勢圖(24小時200mm)

附錄2、臺中市易淹水及近3年重大淹水地區表

序號	行政區	里別	位置	淹水規模	淹水點分類及型態
1	大肚區	大肚里	大肚區華南路與自由路交叉路口	1. 淹水均深：0.15m 2. 淹水深度：0.1m~0.2m 3. 淹水面積：道路積水 4. 歷史最大淹水事件：無資料	內水類：-地勢型，山坡地與平地交接的轉折區域。 內水類：-其它，淤積或阻塞。 (0816-0820 豪大雨及白鹿颱風)
2	太平區	中平里	太平 20、18、16、12 街、太平路 286 巷、中平九街、中平九街 96 巷	1. 淹水均深：0.15m 2. 淹水深度：0.1m~0.2m 3. 淹水面積：0.5 公頃 4. 歷史最大淹水事件：強降雨即淹水 (1)淹水深度：0.2~0.3m (2)淹水時間：1.5 小時	內水類-系統型：改善排水系統。
3	太平區	平安里	精美一街與精美路交叉路口周邊	1. 淹水均深：0.2m 2. 淹水深度：0.15m~0.2m 3. 淹水面積：0.25 公頃 4. 歷史最大淹水事件： 5. 淹水時間：1.5 小時	內水類-系統型：改善排水系統。
4	太平區	永平里	中平路、永平路一段至中平路 29 巷	1. 淹水平均深度：0.10m 2. 最大淹水深度：0.20m 3. 淹水面積：約 1,500 平方公尺 4. 歷史最大淹水事件： (1)淹水深度：<0.2m (2)淹水時間：1 小時	內水類-系統型：改善排水系統。
5	太平區	永成里	永富街	1. 淹水均深：0.3m 2. 淹水深度：0.2m~0.3m 3. 淹水面積：0.45 公頃 4. 歷史最大淹水事件：強降雨即淹水 5. 淹水時間：1.5 小時	內水類-系統型：改善排水系統。
6	太平區	永隆里	正光街	1. 淹水平均深度：0.20m 2. 最大淹水深度：0.30m 3. 淹水面積：約 3,300 平方公尺 4. 歷史最大淹水事件： (1)淹水深度：<0.3m (2)淹水時間：2 小時	內水類-系統型：改善排水系統。

序號	行政區	里別	位置	淹水規模	淹水點分類及型態
7	太平區	光隆里	光興路 807 巷	1. 淹水均深：0.2m 2. 淹水深度：0.2~0.3m 3. 淹水面積：0.7 公頃 4. 歷史最大淹水事件：無資料 5. 淹水時間：2 小時	內水類-系統型：改善排水系統。
8	北屯區	軍功里	北屯區東山路一段 249 號附近	淹水深度：10~20cm	內水類-系統型：改善排水系統。
9	外埔區	水美里	(1)水美路 285 巷 28 號~36 號 (2)山美路 368 號~428 號中間	無資料。	內水類-系統型：改善排水系統。
10	外埔區	鐵山里	(1)長生路 39 號 (2)長生路 58 之 9 號	無資料。	外水類-溢堤型：明渠排水系統水路設計斷面通洪能力不足。
11	后里區	后里里	三豐路四段 90 巷 22 弄周遭	無資料。	外水類-溢堤型：旱溝排水斷面不足。
12	西屯區	西安里、西墩里	西屯區西安南巷(西屯路二段至光明路區間)	1. 淹水均深：0.2m 2. 淹水深度：0.25m 3. 淹水面積： 4. 歷史最大淹水事件：0520 強降雨 (1)淹水深度：<0.5m (2)淹水時間：3 小時	內水類-系統型：改善排水系統。
13	西屯區	港尾里	港尾溪牛埔橋水位高漲	無資料。	外水類-溢堤型：
14	西屯區	港尾里	清武巷內	1. 淹水均深：0.2m 2. 淹水深度：0.2m 3. 淹水面積： 4. 歷史最大淹水事件：0813 豪大雨 (1)淹水深度：<0.5m (2)淹水時間：3 小時	內水類-系統型：改善排水系統。
15	西屯區	福聯里 協和里	國際街與臺灣大道路口附近	1. 淹水平均深度：0.3m。 2. 最大淹水深度：0.4。 3. 淹水面積：約 0.17 公頃。	內水類-系統型：改善排水系統。

序號	行政區	里別	位置	淹水規模	淹水點分類及型態
16	沙鹿區	興安里	永寧路與興安路 60 巷口	1. 淹水均深：0.05m 2. 淹水深度：0.1m 3. 淹水面積：0.1 公頃 4. 歷史最大淹水事件： (1)淹水深度：0.1m (2)淹水時間：110 年 4 月	內水類-系統型：改善排水系統；因該處道路排水系統出水端尚未施作，造成道路側溝積水無處宣洩，溢出水溝漫流路面。
17	東區	合作里	進化路與力行路口(阿正豆漿前)	1. 淹水平均深度：0.20m 2. 最大淹水深度：0.25m 3. 淹水面積：約 0.01 公頃 4. 歷史最大淹水事件：109 年 5 月 20 日強降雨淹水 (1)淹水深度：<0.3m (2)淹水時間：3 小時	內水類-系統型：改善排水系統。
18	東區	東南里、合作里	東區精武路、南京東路、進化路、富貴街	1. 淹水平均深度：0.20m 2. 最大淹水深度：0.25m 3. 淹水面積：約 0.01 公頃 4. 歷史最大淹水事件：109 年 5 月 20 日區域性強降雨淹水 (1)淹水深度：<0.3m (2)淹水時間：3 小時	內水類-系統型：改善排水系統。
19	東區	東勢里	福明街與進德路口	1. 淹水平均深度：0.20m 2. 最大淹水深度：0.25m 3. 淹水面積：約 0.01 公頃 4. 歷史最大淹水事件：109 年 5 月 20 日區域性強降雨淹水 (1)淹水深度：<0.3m (2)淹水時間：3 小時	內水類-系統型：改善排水系統。
20	東區	富仁里	1. 精武路 217 巷 15 號至 73 號。 2. 精武路 217 巷 57 號至 61-1 號。 3. 富台街 67 巷 1 至 15 號。 4. 富台街 67 巷 20 至 32 號。	1. 淹水平均深度：0.20m 2. 最大淹水深度：0.25m 3. 淹水面積：約 0.01 公頃 4. 歷史最大淹水事件：109 年 5 月 20 日區域性強降雨淹水 (1)淹水深度：<0.3m (2)淹水時間：3 小時	內水類-系統型：改善排水系統。

序號	行政區	里別	位置	淹水規模	淹水點分類及型態
21	南區	福平里	南區四育國中(復興路二段152號)正門口淹水，建請派員進行排水溝清淤。	淹水深度：20~30cm	內水類-系統型：改善排水系統。
22	南區	樹德里	復興北路與大慶街之灌溉溝與箱涵(復興北路)	1. 淹水均深：0.15m 2. 淹水深度：0.25m 3. 淹水面積：1.0公頃 4、歷史最大淹水事件：108年已水患6次最大水患為108.5.20豪大雨 (1)深度：<0.5m (2)淹水時間：2小時	內水類-系統型：改善排水系統。
23	烏日區	三和里	烏日區成功東路168之4號、成功東路138之4號、成功東路206號	1. 淹水均深：0.15m 2. 淹水深度：0.15m~0.70m 3. 淹水面積：0.2公頃 4、歷史最大淹水事件：110年8月1日豪雨事件	內水類-系統型：改善排水系統。
24	烏日區	湖日里	烏日區光華街烏日啤酒廠旁淹水	1. 淹水均深：0.15m 2. 淹水深度：0.25m 3. 淹水面積：0.4公頃 4、歷史最大淹水事件：97年卡玫基颱風 (1)淹水深度：<0.5m (2)淹水時間：2小時	內水類-系統型：改善排水系統。
25	烏日區	榮泉里	溪南路一段375號至391號前側溝排水不良	1. 淹水均深：0.3m 2. 淹水深度：0.15m~0.45m 3. 淹水面積：0.17公頃 4、歷史最大淹水事件：93年敏督利颱風	內水類-系統型：改善排水系統。
26	新社區	大南里	中和街2段203巷與209巷交叉路口周邊淹水。	1. 淹水均深：0.3m 2. 淹水深度：0.3m 3. 淹水面積：3.2公頃 4、歷史最大淹水事件：93年敏督利颱風(豪雨) (1)淹水深度：1m~1.5m (2)淹水時間：半天	內水類-系統型：改善排水系統。
27	潭子區	大豐里	大豐路2段122巷至潭富路2段157巷大豐里活動中心周邊、雅豐街	1. 淹水平均深度：0.40m 2、最大淹水深度：0.50m 3. 淹水面積：約0.3公頃 4、歷史最大淹水事件：103年0515豪雨 (1)淹水深度：<0.5m (2)淹水時間：2小時	外水類-溢堤型：四尺八分線通洪能力不足。

序號	行政區	里別	位置	淹水規模	淹水點分類及型態
28	潭子區	福仁里	潭子區福仁里新興路一段53巷道路排水不良造成住戶淹水案	1. 淹水平均深度：0.2m。 2. 最大淹水深度：0.3。 3. 淹水面積：約0.04公頃。	內水類-系統型：改善排水系統。
29	豐原區	北陽里、中陽里	豐原區圓環東、向陽東路	淹水深度：10cm~20cm	內水類-系統型：改善排水系統。
30	霧峰區	本堂里	霧峰區本堂里育賢路至林森路淹水	1. 淹水均深：0.25m 2. 淹水深度：0.3m 3. 淹水面積：1.5公頃 4. 歷史最大淹水事件：97年卡玫基颱風 (1)淹水深度：<0.5m (2)淹水時間：3小時	內水類-系統型：改善排水系統。

附錄3、高積（淹）水潛勢區防汛熱點位置表：

編號	致災地點			座標(TWD97)		歷史事件名稱	實際降雨	淹水時間/深度	致災原因	預定緊急對策
	市(縣)	鄉(鎮、市、區)	道路(路段)/村(里)	X座標	Y座標					
1	臺中市	霧峰區	育賢路至林森路一帶/本堂里	120.70	24.06	97年卡孜基颱風	大里 410mm	3hr/30cm	降雨量超出該區域排水系統容水量	臺中市政府持續推動雨水下水道工程改善/地方啟動防災自主社區機制/地方啟動抽水機抽排

致災原因：1. 地勢低窪(地層下陷區、易淹水地區)。2. 強度不足(排水斷面不足、未施設排水渠道或雨水下水道、未施設抽水站)。3. 施工中案件。

附錄4、臺中市防汛器材資源表

一、沙包						
保管單位	規格	資源所在鄉鎮	器材描述	水系	河川/海岸	數量
臺中市政府水利局	防汛沙包	西屯區	防汛沙包	烏溪	烏溪	10,000
各區公所	防汛沙包	各區公所	防汛沙包	烏溪、大甲溪、大安溪	烏溪、大甲溪、大安溪	10,000

二、防汛鼎塊							
保管單位	資源所在鄉鎮	器材描述	品名或型式	噸數	水系	河川/海岸	數量
臺中市政府水利局	烏日區	防汛鼎塊	防汛鼎塊	5T	烏溪	烏溪	244
臺中市政府水利局	西屯區	防汛鼎塊	防汛鼎塊	5T	烏溪	烏溪	143
臺中市政府水利局	霧峰區	防汛鼎塊	防汛鼎塊	4T、5T	烏溪	烏溪	280

三、發電機									
保管單位	動力來源	資源所在鄉鎮	數量	器材描述	發電量	電壓	轉速	是否附有車輪及腳架	是否需車輛拖曳
臺中市政府水利局	柴油	豐原區	1	發電機	30KW	380V/ 200V	800RPM	否	否

附錄5-1、災害通報單

淹水災害通報單（範例）

傳受單位	通報時間	年 月 日 時 分		
<input type="checkbox"/> 經濟部部長 <input type="checkbox"/> 經濟部水利署署長 <input type="checkbox"/> 經濟部水利署水利防災中心 <input type="checkbox"/> 內政部營建署 <input type="checkbox"/> 行政院農業委員會水土保持局 <input type="checkbox"/> 行政院農業委員會農田水利處 <input type="checkbox"/> 交通部中央氣象局 <input type="checkbox"/> 災害防救科技中心	通報別	<input type="checkbox"/> 初報 <input type="checkbox"/> 續報 <input type="checkbox"/> 結報		
	通報單位	經濟部		
	電話	(02) 37073110 (02) 37073119	傳真	(02) 37073124
副知單位				
<input type="checkbox"/> 行政院災害防救委員會				
發生時間	年 月 日 午 時 分			
災害地點				
發生原因				
災情狀況				
影響情形	淹水長度____公尺、寬度____公尺、深度____公分 <input type="checkbox"/> 車尚可通行 <input type="checkbox"/> 車無法通行 <input type="checkbox"/> 民宅積水			
應行處置措施	1. 查證災情並追蹤列管處置情形。 2. 抽水機調派情形。 3. 處置情形持續回報本部。			
備註	請定時將最新處置情形回報本部至災情狀況解除為止。			

附錄5-2、災情查報處置表

豪雨淹水災情查報處置表				
氣象基本資料	時間			
	地點			
	單位			
	累積降雨量 (事後補紀錄)			
查詢及回復對象	時間		查詢結果	<input type="checkbox"/> 無災情
	單位			<input type="checkbox"/> 有災情(續填下面欄位) 列管案號: _____
	姓名			
	電話			
淹水時間				
淹水地點				
淹水情形	長_____m、寬_____m、深_____cm			
影響層面	影響車通行	<input type="checkbox"/> 有 <input type="checkbox"/> 無		
	住宅淹水	<input type="checkbox"/> 有 <input type="checkbox"/> 無		
處置情形	聯絡姓名電話			
	協勤員姓名電話			
	抽水機派遣情形	出動單位		
		帶隊員姓名電話		
		規格		
		數量		
		出動時間		
		抵達時間		
開始抽水時間				
完成淹水抽除時間				

附錄5-3、災情管制表

災情管制表(範例)

案號	上傳時間	縣(市)(鄉鎮)	災情類別	發生時間	發生地點	現場狀況	處理情形	處理狀態

附錄5-4、水利署移動式抽水機支援申請表

申請機關：

填報（職稱/姓名/電話/傳真）：

核定：

申請時間：

受理機關：經濟部

水利署抽水機調度小組電話：02-37073113

傳真：02-37073044、02-37073054

項次	支援鄉鎮	抽水區域 (含淹水深度、 排放地點、 抽水機數量、口 徑)	報到地點	受理報到員 (姓名、電話)	支援 單位	所在 地點	出發時間	預計 抵達時 間	帶隊官 (姓名、電話) 操作員 (姓名、電話)	機組編號	申請單位 簽收時間	組裝完 成時間	撤離 時間
										到達報到 地點時間	到達抽水 地點時間	開始抽 水時間	
1.				姓名： 電話：					姓名： 電話： 姓名： 電話：				
2.				姓名： 電話：					姓名： 電話： 姓名： 電話：				

註：一、粗黑框內由審核機關填寫。二、同一支援鄉鎮請填寫一列。三、粗黑框右側由各支援單位填寫。

第 頁/共 頁

擬辦 （經濟部抽水機調度小組）	審核 （抽水機小組值班科長）	核定 （值班組長）

備註：依作業須知規定，申請單位應負擔支援單位支援所需各項費用及運轉油料及員餐飲費用。

附錄6-1、災情員與防汛搶險隊員編組表(111年度)

(略)

備註:因篇幅限制,詳細資料請詳光碟檔案。

附錄6-2、河川局移動式抽水機聯絡表

編號	使用單位	存放地點	地址	連絡電話	馬力 (HP)	口徑 (英吋)	額訂揚程 (M)	抽水量 (CMS)	抽水機 種類
三河-04	第三河川局	暫調南投市公所清潔隊	南投市嶺興路		70	12	10	0.3	自吸式
三河-05	第三河川局	暫調南投市公所清潔隊	南投市嶺興路		70	12	10	0.3	自吸式
三河-06	第三河川局	第三河川局監管中心	霧峰區吉峰路		70	12	10	0.3	自吸式
三河-07	第三河川局	第三河川局監管中心	霧峰區吉峰路		70	12	10	0.3	自吸式
三河-08	第三河川局	第三河川局3監管中心	霧峰區吉峰路		70	12	10	0.3	自吸式
三河-09	第三河川局	第三河川局3監管中心	霧峰區吉峰路		70	12	10	0.3	自吸式
三河-10	第三河川局	第三河川局3監管中心	霧峰區吉峰路		70	12	10	0.3	自吸式

附錄6-3、水災緊急通報資料表

機關或職稱	單位或姓名	電話	傳真
市長	盧秀燕		
副市長	令狐榮達		
副市長	陳子敬		
副市長	黃國榮		
秘書長	黃崇典		
副秘書長	陳如昌		
消防局局長	曾進財		
警察局局長	蔡柏蒼		
建設局局長	陳大田		
民政局局長	吳世瑋		
經濟發展局局長	張峯源		
社會局局長	彭懷真		
衛生局局長	曾梓展		
水利局局長	范世億		
內政部消防署	內政部消防署勤務中心		
內政部空中勤務總隊	勤務指揮中心		
內政部空中勤務總隊	第二大隊第一隊		
行政院衛生署	中區緊急醫療應變中心		
交通部中央氣象局	臺中氣象站		
經濟部水利署中區水資源局	緊急應變小組		
經濟部水利署第三河川局	緊急應變小組		
農田水利署台中管理處	防汛小組		
公路總局第二區養護工程處	災害緊急通報		
公路總局第二區養護工程處	臺中工務段		
自來水公司	第四區管理處		
臺灣電力公司	臺中區營業處		
中區區公所	區長-林忠訓		
東區區公所	區長-何宜真		
西區區公所	區長-王瑞嘉		
南區區公所	區長-陳佩玉		

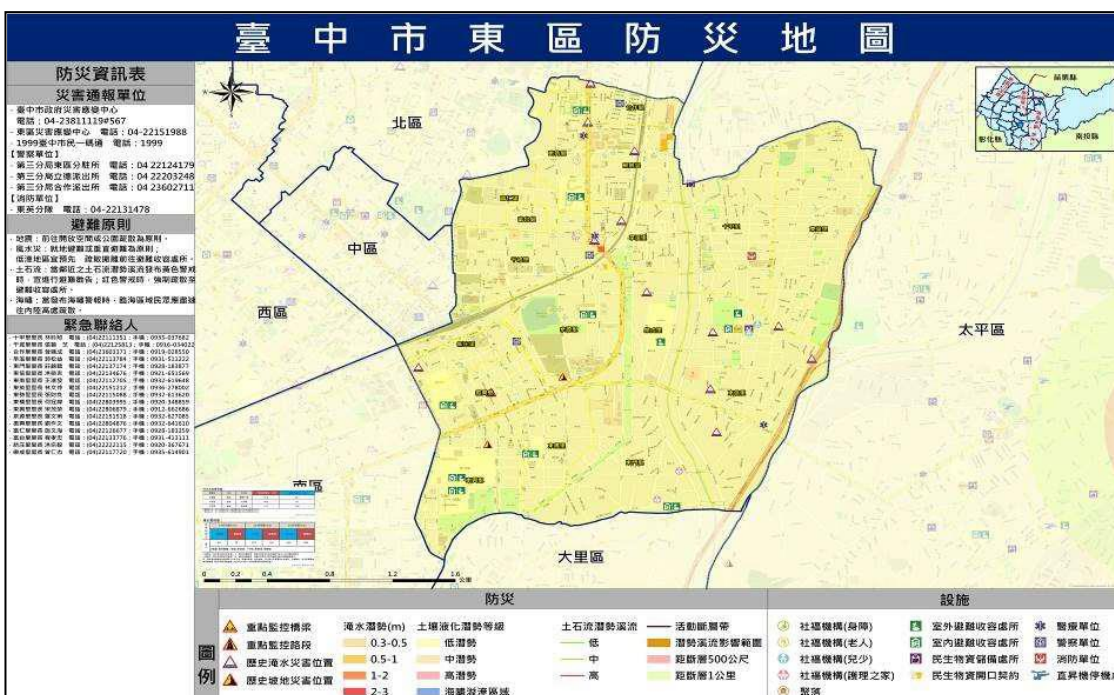
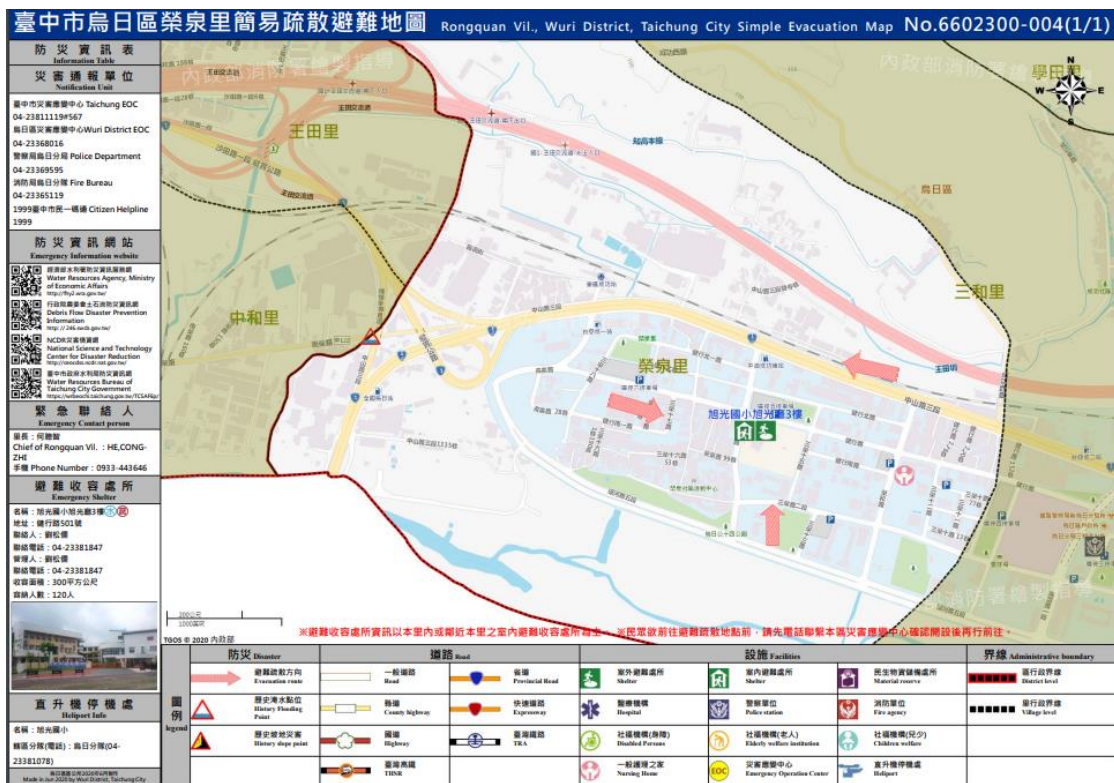
機關或職稱	單位或姓名	電話	傳真
北區區公所	區長-江惠雯		
西屯區公所	區長-陳寶雲		
南屯區公所	區長-林秋萬		
北屯區公所	區長-歐陽明		
霧峰區公所	區長-陳宗祈		
太平區公所	區長-許貴芳		
大里區公所	區長-鄭正忠		
烏日區公所	區長-林崇懿		
大肚區公所	區長-白峨媚		
龍井區公所	區長-戴燕如		
沙鹿區公所	區長-廖財崇		
梧棲區公所	區長-溫國宏		
清水區公所	區長-蔡慶生		
大安區公所	區長-許宏綺		
大甲區公所	區長-顏金源		
外埔區公所	區長-葉聯慶		
后里區公所	區長-賴同一		
神岡區公所	區長-劉汶軒		
大雅區公所	區長-李修齊		
東勢區公所	區長-翁培真		
石岡區公所	區長-劉素幸		
豐原區公所	區長-洪峰明		
潭子區公所	區長-林國聲		
新社區公所	區長-林淑惠		
和平區公所	區長-吳萬福		

附錄6-4、臺中市內抽水站位置及管理聯絡表

項次	所在位置 (鄉鎮)	抽水站名稱 (或工程名稱)	管理機關	水系	抽水量 (CMS)	操作員	督導員	上級督導
						(聯絡方式)	(聯絡方式)	(聯絡方式)
1	烏日區	五張犁抽水站	臺中市政府 水利局	樹王埤 排水	10			
2	烏日區	中興抽水站	臺中市政府 水利局	中興段 排水	8			
3	霧峰區	后溪底抽水站	臺中市政府 水利局	后溪底 排水	2			
4	烏日區	湖日抽水站	臺中市政府 水利局	烏溪 支線	3			
5	霧峰區	車籠埤抽水站	臺中市政府 水利局	車籠埤 排水	8			
合計					31	(CMS)		

附錄7、臺中市各區水災疏散避難圖

備註：篇幅有限，詳細資料請參閱光碟資料



附錄8、臺中市轄內水災避難據點位置表

行政區	避難所名稱	地址	聯絡人	聯絡電話	收容數
中區	光復國小(3樓禮堂及內操場)	臺中市西區三民路2段148號	邱慧怡		430
	光復國民小學外操場	臺中市西區三民路二段與公園路口	邱慧怡		700
	多功能會議室	臺中市西區柳川里成功路300號1樓	林惠蘭		9
	中區區公所6樓禮堂	臺中市西區成功路300號6樓	胡悅華		170
西區	臺中市西區區公所	臺中市西區平和里金山路11號	董秋昭		50
	臺中市西區和龍民龍聯合里活動中心	臺中市西區民龍里西屯路一段169號	林鴻文		50
	臺中市西區中正國民小學	臺中市西區民龍里英才路423號	吳啟弘		1355
	臺中市西區忠明國民小學	臺中市西區忠誠里臺灣大道二段556號	林建平		2700
	臺中市西區忠明高級中學	臺中市西區忠明里博館路166號	黃于芳		2400
	臺中市西區忠信國民小學	臺中市西區公民里林森路155號	施政旻		850
	臺中市西區大勇國民小學	臺中市西區吉龍里忠明南路515號	蔡玉麟		970
	臺中市西區萬壽公園	臺中市西區公正里大墩路旁向上路與向上南路間	游孟洲		3550
	臺中市西區東興公園	臺中市西區公平里東興路三段與大業路口	王怡婷		2250
	臺中市立向上國民中學-操場	臺中市西區雙龍里美村路一段389號	蔡映光		1500
臺中市西區忠孝國民小學	臺中市西區三民里三民路一段171號	陳漢倫		1250	
南區	臺中市南區聯合辦公大樓	臺中市南區南和里工學路72號5樓	南區區公所		61
	崇仁活動中心	臺中市南區柳川西路1段59號	南區區公所		100
	中興活動中心	臺中市南區復新街89號	南區區公所		50
	臺中市立圖書館南區分館	臺中市南區五權南路335號	臺中市立圖書館南區分館		57
	四育國中四育館四育國中操場	臺中市南區福平里復興路二段152號	南區四育國中		154

行政區	避難所名稱	地址	聯絡人	聯絡電話	收容數
南區	和平國小和平館 和平國小操場	臺中市南區和平里復興路二段 57 號	南區和平國小		193
	臺中高工體育館 臺中高工操場	臺中市南區永興里高工路 191 號	南區臺中高工		500
	崇倫國中崇倫堂 崇倫國中操場	臺中市南區忠明南路 653 號	南區崇倫國中		133
	大慶活動中心	臺中市南區德富路 100 號	南區區公所		30
	國光國小國光堂 國光國小操場	臺中市南區國光路 261 號	南區國光國小		227
	樹義國小樂群樓 樹義國小操場	臺中市南區福田路 11 號	南區樹義國小		103
	崇倫公園	臺中市南區忠明南路與南屯路 路交叉口	臺中市政府建設局公園管理科		0
	新榮公園	臺中市南區新華街與學府路 147 巷交叉口	臺中市政府建設局公園管理科		0
	健康公園	臺中市南區忠明南路與五權 南路交叉口	臺中市政府建設局公園管理科		0
信義國小信義館 信義國小操場	臺中市南區五權南路 325 號	南區信義國小		460	
西屯區	西屯區公所	臺中市西屯區市政北二路 386 號	社會課廖怡雯課長		372
	何安里活動中心	臺中市西屯區四川路 120 號	何唐文玲		300
	何南、何成里聯合活動中心	臺中市西屯區大墩十七街 88 號 3 樓	田貴玉		364
	何福、何德里聯合活動中心	臺中市西屯區河南路一段 125 號	何淑玲		380
	何源里活動中心	臺中市西屯區漢成街 152 號	彭琴安		100
	福安地區各里聯合活動中心	臺中市西屯區中工三路 199 號 2、3 樓	李鳳珍		290
	大福社區活動中心	臺中市西屯區長安路二段 158 號	廖本鴻		120
	鵬程里活動中心	臺中市西屯區逢大路 65 號	陳文聿		80
	西安、西墩、至善里聯合活動中心	臺中市西屯區光明路 160 號	張長瑞		150
	至善國中(至善館、操場)	臺中市西屯區青海路二段 308 號	廖育興		2179
中山國中操場	臺中市西屯區寧夏路 179 號	林育德		1375	

行政區	避難所名稱	地址	聯絡人	聯絡電話	收容數
西屯區	福科國中(操場、籃球場)	臺中市西屯區福林里福林路333號	林福裕		1542
	漢口國中操場	臺中市西屯區漢口路一段54之1號	王紫籃		1650
	國安國小(新大樓活動中心、操場)	臺中市西屯區永安里國祥街1號	盧庚立		1509
	上石國小(活動中心、操場)	臺中市西屯區西屯路二段上石南六巷25號	張明富		1885
	永安國小(永安館、操場)	臺中市西屯區福安里西屯路三段133號	蘇志雄		1954
	上安國小(活動中心、操場)	臺中市西屯區至善里上安路156號	陳華玲		889
	長安國小(操場跑道)	臺中市西屯區何仁里櫻花路18號	黃志龍		242
	惠來國小(三期活動中心、操場)	臺中市西屯區惠來里文中路168號	胡楷翎		505
	泰安國小(育才堂、操場)	臺中市西屯區港尾里環中路二段368號	邱義隆		1944
	大鵬國小綜合球場	臺中市西屯區大鵬里中平路268號	呂孝修		500
	協和國小(學生活動中心、操場)	臺中市西屯區協和里安和路99號	賴秀英		1732
	東海國小(操場、籃球場)	臺中市西屯區福聯里國際街75號	張凱崇		432
	逢甲大學	臺中市西屯區鵬程里文華路100號	陳一民		5024
	僑光科大	臺中市西屯區西墩里僑光路100號	林柏慶		1755
	西平里活動中心	臺中市西屯區西平里烈美街60號	廖建森		80
	大鵬里活動中心	臺中市西屯區大鵬里長安路2段71巷7號	邱清涼		120
	何仁里活動中心	臺中市西屯區何仁里洛陽路125巷21號	何永銓		70
	福雅里活動中心	臺中市西屯區福雅里永福路26號	王勝偉		80
	上石社區活動中心	臺中市西屯區上石里西屯路二段267-2號	馮華昌		120

行政區	避難所名稱	地址	聯絡人	聯絡電話	收容數
南屯區	南屯區公所	臺中市南屯區永春東路 679 號 4 樓	潘國峻豪		50
	大新活動中心	臺中市南屯區大墩 11 街 64 號 3 樓	張凱鐘		150
	大同里活動中心	臺中市南屯區大墩 6 街 161 號 3 樓	張凱鐘		100
	永定里社區活動中心	臺中市南屯區南美街 70 號	蔡添信		60
	楓樹里兒童青少年活動中心	臺中市南屯區楓樹西街 200 號	李文鴻		50
	春社里活動中心	臺中市南屯區忠勇路 23 之 12 號 2.3 樓	李志洋		200
	惠智公園管理室	臺中市南屯區大墩 11 街 518 號 1.2 樓	張凱鐘		50
	田新公園管理室	臺中市南屯區大墩 6 街 319 巷 41 號	張凱鐘		50
	南屯里活動中心	臺中市南屯區萬和路一段 50 號	林秋潭		60
	黎明里活動中心	臺中市南屯區干城街 150 號	廖福田		60
	永春國小活動中心、操場	臺中市南屯區永春東路 288 號	陳惠欣		1750
	南屯國小五育館、操場	臺中市南屯區黎明路一段 968 號	廖苡雯		2100
	萬和國中活動中心、操場	臺中市南屯區永春東路 885 號	陳桂蕙		1200
	惠文國小活動中心、操場	臺中市南屯區公益路 2 段 300 號	王景宣		1000
東區	東區區公所	臺中市東區長福路 245 號	洪榮吉		300
	進德國小	臺中市東區力行路 202 號	程孝忠		200
	大智國小	臺中市東區大智路 359 號	劉作文		200
	力行國小	臺中市東區進化路 223 號	王瑞發		200
北屯區	北屯區公所六樓禮堂	臺中市北屯區崇德路三段 10 號	施依萍		350
	青少年活動中心	臺中市北屯區安順東五街 13 號	林煜舜		206
	大德公園管理室 (1、2樓)	臺中市北屯區平德路 3 號	李必勝		550

行政區	避難所名稱	地址	聯絡人	聯絡電話	收容數
北屯區	平順里、平心里、平福里活動中心(3樓)	臺中市北屯區旅順路二段78號三樓	曾雪瓊		237
	舊社公園活動中心(1、2樓、室外)	臺中市北屯區松竹路2段59巷	蘇振輝		1580
	瀋陽公園管理室(活動中心1、2樓)	臺中市北屯區瀋陽北路21號	陳昭中		620
	大坑國小1.2樓教室、操場	臺中市北屯區東山路二段112號	郭家如		625
	臺中市立東山高級中學禮堂、操場	臺中市北屯區景賢六路200號	劉紘睿		770
	中臺科技大學羽毛球館	臺中市北屯區廊子路666號	陳正修		150
	后庄社區活動中心	臺中市北屯區庄內巷11-1號	陳榮欽		80
	軍功里活動中心	臺中市北屯區軍功街123號	張協		117
	四民里仁和里仁美里同榮里聯合活動中心室內、室外	臺中市北屯區豐樂一街78號	林國田		1250
	四張犁國民中學(活動中心、操場)	臺中市北屯區后庄路699號	許瑞達		910
	北新國民中學(活動中心)	臺中市北屯區柳陽東街180號	許人霽		1000
	大德國民中學(操場)	臺中市北屯區雷中街2-23號	陳建富		825
	崇德國民中學(崇德館、操場)	臺中市北屯區崇德路二段227號	徐國勝		1566
	東光國民小學(活動中心、操場)	臺中市北屯區東光路926號	張瓊文		1631
	四維國民小學(活動中心)	臺中市北屯區文心路四段956號	高誌忠		304
僑孝國民小學(活動中心)	臺中市北屯區北屯路435號	葉銘軒		496	

行政區	避難所名稱	地址	聯絡人	聯絡電話	收容數
北屯區	逢甲國民小學 (操場、校舍頂樓)	臺中市北屯區北坑巷60號	周宗漢		483
	文昌國民小學 (活動中心-弘文堂、操場)	臺中市北屯區昌平路一段 91號	江史雯		1422
	陳平國民小學 (地下活動中心)	臺中市北屯區陳平路58號	林坤雁		443
	松竹國民小學 (活動中心)	臺中市北屯區昌平路二段 12號	林千惠		643
	建功國民小學 (地下室停車場)	臺中市北屯區軍和街43號	陳瑞雪		575
	仁愛國民小學 (操場)	臺中市北屯區四平路71號	陳冠旭		1000
	新興國民小學 (禮堂、操場)	臺中市北屯區新興路20號	江鴻昇		773
	仁美國民小學 (地下室、活動中心、操場)	臺中市北屯區崇德路三段 568號	周苡光		2421
	四張犁國民小學 (操場)	臺中市北屯區后庄路910號	林水源		1209
	軍功國民小學 (禮堂、操場)	臺中市北屯區軍福十三路 300號	許建仁		1698
	北屯國民小學 (禮堂、操場)	臺中市北屯區進化北路2號	吳東洋		2250
	文心國民小學 (禮堂、操場)	臺中市北屯區文心路四段 575號	張銘峰		950
	臺中市立三光國民中學 (禮堂、操場)	臺中市北屯區三光一街77 號	呂志成		2235
大甲區	長青活動中心	臺中市大甲區水源路 167 號	盧慶德		525
	大甲高中活動中心	臺中市大甲區中山路一段 720 號	盧慶德		598
	大甲國小禮堂	臺中市大甲區育德路 233 號	盧慶德		240
	大甲國中活動中心	臺中市大甲區育英路 186 號	盧慶德		491
	文武國小體育教室	臺中市大甲區文曲路 61 號	盧慶德		118
	文昌國小戶外空地	臺中市大甲區育德路 211 號	盧慶德		413

行政區	避難所名稱	地址	聯絡人	聯絡電話	收容數
大甲區	大甲高工活動中心	臺中市大甲區開元路 71 號	盧慶德		496
	日南國小禮堂	臺中市大甲區中山路二段 568 號	盧慶德		99
	日南國中體育館	臺中市大甲區中山路二段 69-11 號	盧慶德		539
	華龍國小戶外空地	臺中市大甲區工二路 1 號	盧慶德		2702
	西岐國小有晴館	臺中市大甲區順帆路 96 號	盧慶德		280
大安區	大安國小體育館	臺中市大安區中山南路 296 號	夏盈意		369
	海墘國小體育館	臺中市大安區大安港路 1100 號	楊智盛		990
	大安國中體育館	臺中市大安區大安港路 691 號	葉進坤		700
	永安國小活動中心	臺中市大安區東西四路 252 號	塗佳儒		300
	三光國小體育館	臺中市大安區龜殼里中松路 297 號	洪誌敬		300
	大安區公所禮堂	臺中市大安區中庄里中山南 路 356 號	洪正隆		60
	老人文康活動中心	臺中市大安區中庄里興安路 376 號	蔡吉晉		50
大肚區	王田社區活動中心	臺中市大肚區王田里興和路 314 號	孫清海		90
	大肚區追分國小	臺中市大肚區福山村沙田路 一段 364 號	賴如足		150
	大肚區中和社區活動中心	臺中市大肚區中和里南榮路 299 號	林利良		120
	大肚區營埔社區活動中心	臺中市大肚區營埔里營埔二 街 52 號	楊宗吉		120
	社腳里社區活動中心	臺中市大肚區社腳里沙田路 一段 774 巷 21 號之 80	陳榮銀		100
	新興里社區活動中心	臺中市大肚區新興里沙田路 二段 132 巷 43 弄 37 號	林華龍		115
	大肚區大肚國小	臺中市大肚區大肚里華山路 77 號	校長陳		250
	大肚區公所	臺中市大肚區大肚里沙田路 2 段 646 號	杜豐吉		120
	大肚區大道國中	臺中市大肚區大東里仁德路 60 號	林雨蓁		250

行政區	避難所名稱	地址	聯絡人	聯絡電話	收容數
大肚區	頂街社區活動中心	臺中市大肚區頂街里沙田路三段 244 巷 9 號	陳武徽		120
	大肚區山陽國小	臺中市大肚區山陽里榮華街 630 號	王派仁		150
	大肚區永順國小	臺中市大肚區永順里文昌路二段 586 號	陳義郎		120
	成功里社區活動中心	臺中市大肚區成功里文昌路三段 301	陳新座		130
	山陽社區活動中心	臺中市大肚區山陽里沙田路三段 888 巷 9-1 號	陳建智		150
	大肚區瑞井社區活動中心	臺中市大肚區瑞井里瑞井路 62 巷 14 之 1 號	洪忠祿		180
	蔗廬社區活動中心	臺中市大肚區蔗廬里中沙路 1-2 號	林進朝		20
	大肚區瑞峰國小	臺中市大肚區蔗廬里太平路一號	蘇世昌		300
大里區	大元國民小學新元館/操場	臺中市大里區現岱路 60 號	游玉芬		1120
	大里高中中正堂/操場	臺中市大里區國中路 365 號	廖敏樂		1500
	私立大明高級中學禮堂	臺中市大里區新仁路三段 210 號	吳原榮		270
	塗城國民小學禮堂/運動場	臺中市大里區文化街 120 號	劉淑秋		500
	仁德社區活動中心	臺中市大里區文化街 119 號	江文洲		100
	兒童青少年福利服務中心	臺中市大里區新光路 32 號	曹庭妍		200
	內新里活動中心	臺中市大里區中新街 9 號	林清池		75
	臺中市立大里幼兒園-日新分班	臺中市大里區日新路 383 號	林穆瑛		80
	永隆里活動中心	臺中市大里區永隆六街 29 號	林士元		60
	永隆國民小學活動中心/操場	臺中市大里區永隆五街二號	張永志		1100
爽文國民中學活動中心/操場	臺中市大里區永隆三街 1 號	許志瑋		1470	
大里區	立新國民小學 D 棟大樓地下室/風雨操場	臺中市大里區立新街 338 號	連忠誠		250
	立新國民中學勤學樓地下室/風雨操場	臺中市大里區甲堤路 236 號	張嘉亨		200

行政區	避難所名稱	地址	聯絡人	聯絡電話	收容數
大里區	甲興社會福利綜合大樓2樓市民活動中心	臺中市大里區甲興路100號	莊閔筑		50
	立德里活動中心	臺中市大里區甲提南路10號	江慶賢		75
	草湖國民小學禮堂/操場	臺中市大里區西湖路32號	林詠勝		1100
	光榮國民中學光榮館/操場	臺中市大里區東榮路280號	黃貴連		600
	內新國民小學北棟地下室/操場	臺中市大里區東昇里日新路8號	張文綺		350
	東湖社區活動中心廣場	臺中市大里區東南路207巷36號	何天祿		20
	東興社區活動中心	臺中市大里區永興路260號	林麗娜		50
	崇光國民小學崇光樓地下室/操場	臺中市大里區大明路181號	林再山		1000
	成功國民中學操場	臺中市大里區至善路157號	蔡政忠		1200
	益民國小後棟地下室/運動場	臺中市大里區益民路二段48號	洪翠芬		525
	夏田活動中心廣場	臺中市大里區頂厝路125號	曾盛琪		40
	竹坑營區	臺中市大里區健民路86號	楊尚昆少校		60
	光正國民中學風雨操場/操場	臺中市大里區鳳凰路68號	張祥宜		2500
	竹仔坑社區活動中心	臺中市大里區校前路27號	賴素鈴		45
	健民國民小學演奏廳/操場	臺中市大里區校前路26號	張家馨		1000
	國光里活動中心	臺中市大里區勝利二路1號	魏益川		45
	大里運動公園	臺中市大里區勝利二街與大里路與國光路交叉口	陳宏朋 方映傑		2000
	祥興社區活動中心	臺中市大里區中興路二段祥興3巷10弄34號	劉明潭		20
	光隆營區(大里太平共用)	臺中市大平區黃竹里光興路1001號	張弘易少校		35
	塗城社區活動中心	臺中市大里區塗城路1-26號	邱發財		115
美群國民小學地下室/風雨操場	臺中市大里區美群路99號	葉中雄		2000	

行政區	避難所名稱	地址	聯絡人	聯絡電話	收容數
大里區	新仁社區活動中心	臺中市大里區立新街 71 號	曾滄炫		50
	福興宮	臺中市大里區福興街 1 號	張滄沂		100
	大新社區活動中心	臺中市大里區新興路 99 巷 16 弄 56 號	莊閔筑		200
	大里國民小學運動場	臺中市大里區新興路 50 號	蔡添元		620
	瑞城社區活動中心	臺中市大里區瑞和街 36 號	林陳妙馨		100
	瑞城國民小學活動中心/操場	臺中市大里區美村街 196 號	邱家麟		1300
	樹王社區活動中心	臺中市大里區樹王路 335 號	石火明		75
	僑泰中學育才大樓	臺中市大里區樹王路 342 號	溫順德		250
大雅區	大雅國民中學	臺中市大雅區學府路 280 號	鐘文生		282
	大雅國小	臺中市大雅區學府路 230 號	劉耿榮		150
	大華國民中學	臺中市大雅區雅環路一段 2 號	余俊儀		400
	陽明國小	臺中市大雅區秀山路 365 號	蕭峯霖		144
	秀山社區活動中心	臺中市大雅區平和一路 18 號之 1	蘇阿明		40
	汝鑿國小 1~3 樓教室	臺中市大雅區平和路 238 號	呂美華		400
	三和國小	臺中市大雅區春亭二街一號	盧財慶		927
	西寶社區活動中心	臺中市大雅區雅潭路 3 段 600 號	邱千芸		60
	大雅區上楓國小	臺中市大雅區楓林街 232 號	李奇勳		100
	大雅區六寶國小	臺中市大雅區光復路 15-2 號	梁勝雄		400
	大雅區大明國小	臺中市大雅區中清路四段 158 號	林先文		400
	大雅區文雅國小	臺中市大雅區中山北路 235 號	林鈺彪		900
上雅社區活動中心	臺中市大雅區雅環路二段 171 巷 19 號	陳炳義		50	

行政區	避難所名稱	地址	聯絡人	聯絡電話	收容數
大雅區	臺中市大雅區公所	臺中市大雅區雅環路二段301號	謝依玲		120
	上楓社區活動中心	臺中市大雅區上楓里雅楓街108號	楊明華		50
	大楓社區活動中心	臺中市大雅區上楓里雅楓街106號	陳秋銘		50
	大雅區三和公園	臺中市大雅區三和里龍善二街	李思霈		1580
	國立中科實驗高級中學	臺中市大雅區平和路227號	黃錦旋		267
	停四雅楓停車場	臺中市大雅區忠義里仁愛路69號	張東開		127
	臺中市原住民綜合服務中心	臺中市大雅區神林南路146巷7號	陳秀娟		72
新社區	馬力埔社區活動中心	臺中市新社區永源里中和街一段8號	徐金英		50
	大南國小-多功能教室	臺中市新社區大南里興中街47號	徐金英		150
	新社國小-活動中心	臺中市新社區新社里興社街四段一巷2號	徐金英		150
	中興合作農場	臺中市新社區中和里中興街158之1號	徐金英		36
	協成國小-教學及行政大樓	臺中市新社區協成里興義街219號	徐金英		100
	東興國小-一樓課照教室	臺中市新社區東興里興社街一段國校巷13號	徐金英		100
	崑山國小	臺中市新社區崑山里崑崙巷5之2號	徐金英		100
	新社高中	臺中市新社區復盛里中和街三段國中巷10號	徐金英		300
大林國小	臺中市新社區福興里美林38號	徐金英		90	
太平區	長億、永成里活動中心	臺中市太平區長億路1之1號	林泳鰻		814
	頭汴里活動中心	臺中市太平區長龍路2段11巷18號	江思涵		278
	東汴里活動中心	臺中市太平區長龍路3段135號	呂坤龍		189
	興隆里活動中心	臺中市太平區興隆路76號	賴玉敏		203
	福隆里活動中心	臺中市太平區光興路1463巷8號	黃楷能		293

行政區	避難所名稱	地址	聯絡人	聯絡電話	收容數
太平區	中政里活動心	臺中市太平區太平路 446 號	林宗慶		68
	勤益科技大學	臺中市太平區中山路 2 段 57 號	陳文淵		5080
	長億高中	臺中市太平區長億里 6 街 1 號	沈樹林		5386
	太平國中	臺中市太平區中山路 2 段 116116 號	蕭國倉		4241
	中平國中	臺中市太平區路太平區路 300 號	夏梅娟		972
	新光國中	臺中市太平區新興里樹德 9 街 139 號	沈杏娟		1917
	新光國小	臺中市太平區新興里新興路 200 號	黃鈺璋		1050
	坪林國小	臺中市太平區坪林里太平區坪林里路 45 號	江信摺		1136
	宜欣國小	臺中市太平區新路太平區新路 2 段 100 號	李深山		1913
	中華國小	臺中市太平區中山里大源路太平區中山里大源路 1-20 號	陳昱諺		1350
	建平國小	臺中市太平區建國里精美路太平區建國里精美路 201201 號	李正光		500
	新平國小	臺中市太平區樹孝路太平區樹孝路 336 巷 9 號	趙紹萍		849
	光隆國小	臺中市太平區光隆里光興路 487487 巷	林淑娥		1772
	頭汴國小	臺中市太平區頭汴里北田路 20 號	許進盛		1820
	東汴國小	臺中市太平區東汴里山田路太平區東汴里山田路 100100 號	陳黎桂		575
	黃竹國小	臺中市太平區黃竹里村路 41 號	邱珮詩		128
	長億國小	臺中市太平區長億里長億里太平 3 街 295 號	張雅婷		1649
	坪林國小坪廊分校	臺中市太平區大興里大興里廊仔坑路 95 號	廖宏哲		58
	祥順運動公園	臺中市太平區宜佳里宜昌路 87 巷	李玉珊		9810
外埔區	水美社區活動中心	臺中市外埔區水美里水美路 129 號	陳俊樑		100

行政區	避難所名稱	地址	聯絡人	聯絡電話	收容數
外埔區	老人文康中心	臺中市外埔區大同里外埔路 952 號	饒慶輝		100
	水美國小	臺中市外埔區水美里二崁路 390 巷 63 號	陳浪湧		200
	農民研習中心	臺中市外埔區大同里外埔路 950 號	王良暉		200
	外埔國小綜合教學大樓禮堂	臺中市外埔區大同里外埔路 878 號	蘇文君		100
石岡區	石岡國小籃球場	臺中市石岡區石岡里石岡街 123 號	陸永晟		500
	萬安活動中心	臺中市石岡區萬安里石岡街 6 號 3 樓	李茂盛		20
	金星活動中心	臺中市石岡區石岡街下坑巷 153 號	張世松		100
	石岡區公所	臺中市石岡區九房里豐勢路 1033 號	張鴻斌		60
	龍興活動中心	臺中市石岡區龍興里萬仙街 3 號	黃清標		60
	萬興活動中心	臺中市石岡區萬興里萬墩街 105 號	林谷澤		60
	梅子活動中心	臺中市石岡區梅子巷 65 之 12 號	郭光勇		60
	土牛活動中心	臺中市石岡區土牛里德成巷 1~2 號	黃三榮		40
	老人福利服務中心	臺中市石岡區豐勢路 134 號	劉紀雄		150
	石岡幼兒園	臺中市石岡區和盛街 9 號 2 樓	何賴財桂		60
后里區	內埔國小	臺中市后里區墩東里文化路 30 號	賴衍舜主任		300
	后里國小	臺中市后里區義里里甲后路 一段 168 號	呂貞儀主任		300
	月眉國小	臺中市后里區眉山里甲后路 二段 588 號	張景富		110
	七星國小	臺中市后里區墩南里南村路 389 號	王女衣人		150
	育英國小	臺中市后里區太平里四月路 23 號	林建良		150
	泰安國小	臺中市后里區泰安里安眉路 5 號	王國華		150
	后綜高中	臺中市后里區廣福里三豐路 三段 968 號	張仕東		300

行政區	避難所名稱	地址	聯絡人	聯絡電話	收容數
后里區	后里國中	臺中市后里區眉山里中眉路 169 號	鄭正通		100
	七星崗營區	臺中市后里區廣福里寺山路 121 號	董坤樹		300
	義里社區活動中心	臺中市后里區義里里梅里路 11-3 號	何秀矯		60
	后里社區活動中心	臺中市后里區后里里甲后路 一段 501 巷 48 號	楊春明		60
	墩東社區活動中心	臺中市后里區墩東里平安路 130 號	傅鈺婷		100
	墩南社區活動中心	臺中市后里區南村里南村路 303 巷 1-8 號	張進義		120
	墩北社區活動中心	臺中市后里區墩北里三光路 139 號	李雨庭		120
	舊社社區活動中心	臺中市后里區舊社里舊社路 93 號	林有盛		200
	泰安社區活動中心	臺中市后里區泰安里福興路 67-1 號	李奇芳		100
	厚里社區活動中心	臺中市后里區厚里里九甲路 1-68 號	張文傑		150
	公館社區活動中心	臺中市后里區公館里三豐路 五段 352 巷 163 號	王美卿		150
	太平里聯合里聯合活動中心	臺中市后里區太平里四月路 72-8 號	蔡佩珊		200
	后里區立活動中心	臺中市后里區墩東里文化路 32 號	林玉雪		200
	后里南營區	臺中市后里區廣福里馬場路 292 號	劉志浩		300
	義德里義里里聯合活動中心	臺中市后里區義德里大山路 211 號	蔡佩珊		200
沙鹿區	興安社區活動中心	臺中市沙鹿區鎮南路二段 500 號	白來清		38
	興仁社區活動中心	臺中市沙鹿區鎮南路二段 500 號	劉驊慶		38
	三鹿社區活動中心	臺中市沙鹿區自強路 293 號	顏清山		224
	公明國小	臺中市沙鹿區忠貞路 213 號	蔡輝毅		1819
	公明社區活動中心	臺中市沙鹿區中清路六段 263 巷 68 號	蔡水松		90
	斗抵社區活動中心	臺中市沙鹿區斗潭路 197 號	王宏書		212
	北勢國中	臺中市沙鹿區英才路 150 號	蓋允超		710

行政區	避難所名稱	地址	聯絡人	聯絡電話	收容數
沙鹿區	北勢社區活動中心	臺中市沙鹿區東晉路東明巷75號	陳田清		128
	公館國小	臺中市沙鹿區中航路二段1號	胡乾鋒		470
	公明國中	臺中市沙鹿區中清路六段567號	吳梁傑		110
	鹿峰國小	臺中市沙鹿區星河路209號	劉志峰		363
	居仁社區活動中心	臺中市沙鹿區新生街8號	張澤		105
	美仁社區活動中心	臺中市沙鹿區中正街3號	莊志宗		74
	沙鹿國中	臺中市沙鹿區中正街1號	張敬于		190
	沙鹿國小	臺中市沙鹿區中正街3號	賴鴻輝		50
	竹林國小	臺中市沙鹿區臺灣大道七段821號	賴文溥		73
	鹿寮社區活動中心	臺中市沙鹿區賢義街162號	柯增璘		317
	鹿寮國中	臺中市沙鹿區光華路385號	林明群		977
	六路社區活動中心	臺中市沙鹿區北勢東路267號	鄭啟霖		196
	南勢社區活動中心	臺中市沙鹿區南陽路458號	王淑梅		42
	沙鹿幼兒園埔子分班	臺中市沙鹿區正義路218號	洪麗園		116
	晉江社區活動中心	臺中市沙鹿區晉武路35巷33號	楊朝奎		137
	清泉社區活動中心	臺中市沙鹿區東海路2-11號	蔡國欣		111
福興社區活動中心	臺中市沙鹿區鎮南路二段299巷36號	陳炳同		154	
和平區	行政院原住民族委員會青年技藝研習中心	臺中市和平區南勢里東關路3段3之8號	值班人員		1200
	麗陽營區	臺中市和平區博愛里東關路一段岳武巷5號	郭信宏		120
	三叉坑社區活動中心	臺中市和平區自由里東崎路二段三叉巷8-31號	林俊祥		130
	雙崎社區活動中心	臺中市和平區自由里東崎路二段71-5號	吳懷聲		110
	桃山社區活動中心	臺中市和平區達觀里東崎路1段桃山巷39之7號	張永星		60
	自由國小視聽教室	臺中市和平區自由里東崎路二段49號	彭楊盛		60
	博屋瑪國小	臺中市和平區達觀里東崎路一段育英巷6號	總務主任 林瑋良		100

行政區	避難所名稱	地址	聯絡人	聯絡電話	收容數
和平區	博愛國小谷關分校風雨教室	臺中市和平區博愛里東關路一段分校巷 29 號	詹明哲		40
	白冷國民小學操場	臺中市和平區天輪里東關路二段天輪巷 42 號	林伶惠		100
	和平國小風雨教室	臺中市和平區南勢里東關路三段 54 號	張曉蕙		30
	和平國小風雨球場	臺中市和平區南勢里東關路三段 54 號	張曉蕙		30
	平等國民小學	臺中市和平區中興路三段環山三巷 35 號	沈振華 劉姿芬		110
	梨山國民中小學	臺中市和平區梨山里福壽路 10 號	胡黃世駿		50
	和平國民中學	臺中市和平區南勢里東關路三段崑崙巷 62 號	蕭組長		100
東勢區	慶福社區活動中心	臺中市東勢區東關路4段1068號	林金泉		150
	慶東社區活動中心	臺中市東勢區慶東街慶城2巷 5號	黃國修		28
	東華國中教室	臺中市東勢區東關路五段490號	黃國修		1100
	成功國小	臺中市東勢區東關路五段600號	黃國修		1200
	上城社區活動中心	臺中市東勢區上城街170巷16號	張玉雲		46
	下城社區活動中心	臺中市東勢區城興街136號	劉海湖		50
	新成國小	臺中市東勢區上城街260號	張玉雲		800
	東勢高工	臺中市東勢區東關路六段 1328號	吳進聰		2600
	新盛國小教室	臺中市東勢區新盛街342號	吳進聰		1200
	中科國小	臺中市東勢區東崎路4段92巷 16號	王鎮樑		700
	石角國小	臺中市東勢區東坑路西盛巷 22號	蘇清泉		400
	臺中市立東勢國中	臺中市東勢區東崎路5段415號	徐鎮富		800
	東勢區鯉魚伯公公園	臺中市東勢區中正路東勢幼兒園旁	楊嘉裕		1700
	臺中市立中山國小	臺中市東勢區中泰街88號	徐鎮富		500
延平社區活動中心	臺中市東勢區本街40號	吳文龍		50	

行政區	避難所名稱	地址	聯絡人	聯絡電話	收容數
東勢區	東勢客家文化園區	臺中市東勢區中山路1號	廖紫台		1300
	東勢國小	臺中市東勢區第五橫街1號	廖紫台		2100
	東新國小	臺中市東勢區東蘭路1之1號	余運來		300
	石城國小	臺中市東勢區石城街182巷26號	吳仁文		900
	明正國小	臺中市東勢區東蘭路永盛巷57-1號	盧永基		380
	大甲溪河濱公園	臺中市東勢區臺八線起點暨大甲溪旁	黃文茂		34000
	泰安宮	臺中市東勢區中新街157號	廖紫台		20
神岡區	神岡區公所	臺中市神岡區神岡里神岡路30號	黃仁君		204
	神岡國小中正體育館	臺中市神岡區神岡里神圳路1號	黃仁君		163
	圳堵國小學生活動中心	臺中市神岡區圳堵里三民路639號	黃仁君		209
	社口國小樂群樓	臺中市神岡區設南里社南街136號	黃仁君		955
	三角社區活動中心	臺中市神岡區三角里三社路195號	黃仁君		45
	岸裡國小學生活動中心	臺中市神岡區岸裡里中山路52號	黃仁君		188
	豐洲國小教室	臺中市神岡區豐洲里豐洲路482號	黃仁君		168
	北庄社區活動中心	臺中市神岡區北庄里中山路1244號	黃仁君		48
	庄前里活動中心	臺中市神岡區庄前里神林路35號	黃仁君		41
梧棲區	梧棲區公所四樓禮堂	臺中市梧棲區中和街66號	王瑞伸課長		80
	草湳里活動中心一、二樓	臺中市梧棲區自強二街61號	童宗裕理事長		120
	梧南國小視聽教室	臺中市梧棲區文化路1段6號	蔡佳芳主任		100
	中正社區活動中心一、三、四樓	臺中市梧棲區臨港路四段246號	林祝女里長		250
	南簡公園	臺中市梧棲區大仁路一段375巷	紀明清理事長		500
	中正國小活動中心	臺中市梧棲區中央路二段15號	蔡智慧組長		250

行政區	避難所名稱	地址	聯絡人	聯絡電話	收容數
梧棲區	頂寮社區活動中心一、二樓	臺中市梧棲區八德東路100號	鐘金水里長		150
	大庄社區活動中心地下室、一、二樓	臺中市梧棲區文華街168巷1號	陳景全理事長		100
	臺中港區綜合體育館	臺中市梧棲區文昌路350號	廖威翔主任		400
	中港高中教室	臺中市梧棲區文昌路400號	廖威翔主任		300
	中港國小視聽教室	臺中市梧棲區大村里文明街100號	林孟君主任		100
	梧棲國中活動中心	臺中市梧棲區民生街12號	王淑婷組長		300
	梧棲國小活動中心	臺中市梧棲區民生街45號	蔡宗名主任		200
	大德國小風雨操場	臺中市梧棲區大村里文昌路343號	許正峰組長		300
	永寧國小操場	臺中市梧棲區中央路一段160號	汪詩穎主任		200
	情人公園	臺中市梧棲區中正里雲集街	費佩君小姐		100
	頂魚寮公園	臺中市梧棲區八德東路100號旁	鐘金水里長		500
清水區	清水區公所	臺中市清水區中社里鎮政路101號	清水區公所		250
	鰲峰社區活動中心	臺中市清水區鰲峰里大街路138-5號(地下一樓)	鰲峰社區		40
	清泉國中活動中心	臺中市清水區菁埔里臨海路27-2號	清泉國中		150
	清水國小活動中心	臺中市清水區南寧里光華路125號	清水國小		300
	西寧國小活動中心	臺中市清水區西寧里五權東路50號	西寧國小		400
	清海國中弘德樓地下室	臺中市清水區武鹿里中央路51-60號	清海國中		500
	高美國小教學行政大樓地下室1樓	臺中市清水區高美里護岸路37號	高美國小		300
	大秀國小朝陽樓地下1樓	臺中市清水區高美里護岸路37號	大秀國小		60
	糠榔國小禮堂	臺中市清水區糠榔理中央路23-12號	糠榔國小		70

行政區	避難所名稱	地址	聯絡人	聯絡電話	收容數
清水區	大楊國小 A 棟地下室	臺中市清水區楊厝里鰲海路 325 號	大楊國小		700
	東山國小教學大樓 1 樓	臺中市清水區東山里神清路 6-1 號	東山國小		300
	吳厝國小	臺中市清水區吳厝里吳厝路 35 號	吳厝國小		50
	旅客導覽中心	臺中市清水區靈泉里清水街 2 號	旅客導覽中心		50
	清水運動場	臺中市清水區五權路、五權二街交叉口	清水運動場		4000
	潭子區公所四樓會議室	臺中市潭子區豐興路一段 512 號	陳鴻源		70
潭子區	潭陽社區活動中心三樓	臺中市潭子區潭陽里中山路二段 237 巷 9 號	張瑞漢		120
	潭秀社區活動中心	臺中市潭子區潭秀里雅潭路一段 39 巷 10 號	戴明松		70
	潭北社區活動中心二樓	臺中市潭子區潭北里潭子街三段公廳巷 18 號	林瑞豐		45
	栗林社區活動中心二樓	臺中市潭子區栗林里祥和路 128 號	張吉安		30
	潭子國中活動中心	臺中市潭子區潭陽里潭興路二段 419 巷 1 號	陳岩凱		230
	潭秀國中體育館	臺中市潭子區甘蔗里雅潭路一段 175 號	許錫誠		220
	潭子國小二樓圖書室	臺中市潭子區潭秀里中山路二段 435 號	張其鈺		150
	僑忠國小體育館	臺中市潭子區福仁里中山路二段 31 號	李泓璉		350
	新田社區活動中心	臺中市潭子區新田里豐興路二段 412 號	游政國		60
	頭家里/頭家東里活動中心	臺中市潭子區頭家里和平路 16 巷 38 號	韋瑋		65
	潭子區運動公園	臺中市潭子區甘蔗里勝利路 138 號	陸亭碩		2500
	東寶國小二樓綜合教室	臺中市潭子區東寶里雅潭路三段 2 號	蕭朝山		110
	潭子區公所四樓會議室	臺中市潭子區豐興路一段 512 號	陳鴻源		70
	潭陽社區活動中心三樓	臺中市潭子區潭陽里中山路二段 237 巷 9 號	張瑞漢		120
	潭秀社區活動中心	臺中市潭子區潭秀里雅潭路一段 39 巷 10 號	戴明松		70

行政區	避難所名稱	地址	聯絡人	聯絡電話	收容數
潭子區	潭北社區活動中心二樓	臺中市潭子區潭北里潭子街三段公廳巷18號	林瑞豐		45
	栗林社區活動中心二樓	臺中市潭子區栗林里祥和路128號	張吉安		30
	潭子國中活動中心	臺中市潭子區潭陽里潭興路二段419巷1號	陳岩凱		230
	潭秀國中體育館	臺中市潭子區甘蔗里雅潭路一段175號	許錫誠		220
	潭子國小二樓圖書室	臺中市潭子區潭秀里中山路二段435號	張其鈺		150
	僑忠國小體育館	臺中市潭子區福仁里中山路二段31號	李泓璉		350
	新田社區活動中心	臺中市潭子區新田里豐興路二段412號	游政國		60
	頭家里/頭家東里活動中心	臺中市潭子區頭家里和平路16巷38號	韋瑋		65
	潭子區運動公園	臺中市潭子區甘蔗里勝利路138號	陸亭碩		2500
	東寶國小二樓綜合教室	潭子區東寶里雅潭路三段2號	蕭朝山		110
	龍井國中操場	臺中市龍井區竹坑里觀光路9號	張松湖		100
龍井區	龍津高中操場	臺中市龍井區三德里三港路130號	賴忻棠		150
	四箴國中操場、體育館	臺中市龍井區新庄里中沙路2號	林寶祥		250
	龍井國小操場、龍騰館	臺中市龍井區龍西里龍門路51號	趙宏國		150
	龍泉國小操場	臺中市龍井區龍泉里龍新路162號	林咨宇		100
	龍津國小操場、綜合教學大樓	臺中市龍井區龍津里中央路一段165巷50號	賴朝暉		150
	龍峰國小操場	臺中市龍井區新庄里中沙路新庄仔巷2號	李鏡興		100
	龍海國小操場	臺中市龍井區忠和里中央路3段206號	陳克韋		100
	龍港國小操場	臺中市龍井區麗水里三港路1號	朱萬益		100
	拍瀑拉水裡社公園	臺中市龍井區龍泉里中社一街、中社二街	陳俊瀛		200
	忠和社區活動中心	臺中市龍井區忠和里海尾路45巷23號	林聰海		35
	山腳社區活動中心	臺中市龍井區山腳里龍山街58號	林昀秀		30

行政區	避難所名稱	地址	聯絡人	聯絡電話	收容數
龍井區	龍崗社區活動中心	臺中市龍井區龍崗里福恩街58號	林朝清		30
	麗水社區活動中心	臺中市龍井區麗水里龍港路349巷2號	陳耀墩		60
	竹坑里活動中心	臺中市龍井區竹坑里竹師路一段164巷2號	許麗珠		30
	水裡港文化館	臺中市龍井區麗水里三港路水裡港巷16之2號	楊筑勻		20
	龍井區公所禮堂	臺中市龍井區龍泉里沙田路四段247號	朱健銘		80
	豐原區公所	臺中市豐原區田心里市政路2號	詹承道		200
豐原區	東陽里活動中心	臺中市豐原區東陽里東陽路306號	張德勳、陳湧銘		50
	豐原高中	臺中市豐原區南田里水源路150號	曾奕順		210
	豐村國小	臺中市豐原區南村里水源路三四一號	張澤雄		300
	南村里活動中心	臺中市豐原區南村里圓環東路918號	謝見忠、陳湧銘		100
	臺中市立豐原幼兒園南田分班	臺中市豐原區南田里水源路192巷80-1號	劉南村、王瑞霜		50
	豐陽國中	臺中市豐原區南田里朝陽路33號	陳琇春		200
	翁子里活動中心	臺中市豐原區翁子里豐勢路二段290巷12號	連佳振、萬俊茂		100
	大湳里活動中心	臺中市豐原區大湳里圓環北路1段151號	張鳳茹、黃祈涵		50
	圳寮里活動中心	臺中市豐原區圳寮里圓環北路一段125號	陳坤湖、許世杰		100
	北湳里活動中心	臺中市豐原區北湳里三環路72號	黃文亮、黃祈涵		50
	豐原國中	臺中市豐原區西湳里三豐路467號	陳釗文		100
	豐原國小	臺中市豐原區豐榮里新生北路一五五號	陳谷厚		330
	翁明里活動中心	臺中市豐原區翁明里東仁街125號	高銘傳萬俊茂		100
	翁子國民小學	臺中市豐原區豐勢路二段290巷3號	林昌源		260
	五里聯合活動中心	臺中市豐原區豐榮里新生北路155-1號	洪源隆、林金玉 吳令儀、陳斯婷 林榮一、邱太逸		200

行政區	避難所名稱	地址	聯絡人	聯絡電話	收容數
豐原區	田心里活動中心	臺中市豐原區田心里市政路 1 號	徐倍基李麗容		50
	豐南國中	臺中市豐原區田心里豐南街 151 號	鍾易儒李忠偉		500
	豐田國小	臺中市豐原區豐田里田心路 2 段 290 號	陳鴻賓黃冠茹		500
	豐原高商	臺中市豐原區西勢里圓環南 路五十號	吳貞怡		860
	三村里活動中心	臺中市豐原區三村里豐原大 道一段 609 號	許全木羅淑芬		50
	合作國小	臺中市豐原區三村里西勢路 410 號	黃宰龍		100
	豐圳里活動中心 新	臺中市豐原區成功路 520 號	鄭文鑫許世杰		100
	富春國小	臺中市豐原區豐西里中山路 455 號	曾文慧		1000
	北陽里活動中心	臺中市豐原區北陽里豐東路 118 巷 18 號	林清水歐陽水源		50
	葫蘆墩國小	臺中市豐原區西湳里葫蘆墩 一街 250 號	張政興		500
	福陽國小	臺中市豐原區北陽里南陽路 綠山巷 83 號	莊舟裕		100
	鎌村里活動中心	臺中市豐原區鎌村里鎌村路 465 巷 58 號 2 樓	林隆源古漢卿		100
	南陽國小	臺中市豐原區中陽里南陽路 440 號	田文雄		300
	豐東國中	臺中市豐原區北陽里豐東路 七十五號	蕭淑萍		700
	中陽里活動中心	臺中市豐原區中陽里惠陽街 116 號	黃英瑜林昭鴻		100
	瑞穗國小	臺中市豐原區西安里西安街 七十二號	趙英帥		1000
	西安里活動中心	臺中市豐原區西安里西安街 72-2 號	羅茂榮蘇文河		100
	東湳里活動中心	臺中市豐原區東湳里三豐路 二段 272 巷 148 弄 22 號	唐志勇林清男		100
	西湳里活動中心	臺中市豐原區三豐路二段 135 巷 129 弄 46 號 2 樓	蔣年峯王志明		100
	南嵩里活動中心	臺中市豐原區南嵩里水源路 9 巷 133 號	劉玉玲林金穗		50
豐田活動中心新	臺中市豐原區豐田里永康路 346 巷 33 號	劉瑞銓		50	

行政區	避難所名稱	地址	聯絡人	聯絡電話	收容數
豐原區	豐田里活動中心 舊	臺中市豐原區豐田里田心路 二段 272 巷 1 號	黃育晴		50
	南陽里活動中心	臺中市豐原區南陽里永康路 181 巷 6 號	楊國勝張松吉		100
	朴子里活動中心	臺中市豐原區朴子里豐勢路 二段 535 巷 119 號	陳文啓楊欣學		50
	葫蘆墩公園	臺中市豐原區圓環北路二段 65 號	梁心怡		20000
	慈濟公園	臺中市豐原區豐東路與水源 路交叉口	蔡馥吉		1000
霧峰區	霧峰區圖書館 3 樓	臺中市霧峰區本堂里大同路 8 號	胡靜碟		500
	霧峰農工向陽樓	臺中市霧峰區甲寅里中正路 1222 號	江耀宗		400
	霧峰國中行政大 樓地下室	臺中市霧峰區北柳里國中路 110 號	葉美蕙		170
	僑榮國小樂群樓 地下室	臺中市霧峰區甲寅里民生路 156 號	楊家豪		150
	復興國小樂齡中 心	臺中市霧峰區坑口里信義路 50 號	劉健德		50
	五福國小康寧樓	臺中市霧峰區五福里新埔路 239 號	林柏翰		75
	吉峰國小三期校 舍地下室	臺中市霧峰區吉峰里民生路 349 號	陳禾青		170
	北勢里活動中心	臺中市霧峰區北勢里丁臺路 571 巷 7 號	柯秀真代理		35
	光復國中小國中 部地下室	臺中市霧峰區南柳里柳豐路 535 號	蘇千葉 江碧海		180
	霧峰國小志文樓 地下室	臺中市霧峰區本堂里中正路 736 號	吳佳容		50
	峰谷國小南棟教 室	臺中市霧峰區峰谷里峰谷路 496 號	施雅文		75
	萬豐國小北棟教 室	臺中市霧峰區萬豐里中正路 224 號	葉賢勇		830
	桐林國小青銅林 廣場	臺中市霧峰區桐林里民生路 672 號	吳殷琴		50
	四德國小禮堂	臺中市霧峰區四德里四德路 504 號	王美玲		125
	甲寅里活動中心	臺中市霧峰區民生路 125 巷 8 號 2 樓	林文卿		50
本鄉里活動中心	臺中市霧峰區民生路 95 號	曾元宏		30	

行政區	避難所名稱	地址	聯絡人	聯絡電話	收容數
霧峰區	四德里活動中心	臺中市霧峰區四德路533號2樓	潘享胤		30
	南勢里活動中心	臺中市霧峰區光明路280-2號	陳錫卿		50

附錄9、臺中市水災災害疏散撤離權責分工表

單位	工作事項
水利局	<ol style="list-style-type: none"> 1. 辦理水災災害成立應變中心幕僚作業事項，執行各項災害應變處理事宜。 2. 綜合性治水措施之執行、疏浚措施、洩洪、河川水位及洪水預警提供與通報事項。 3. 辦理道路、橋樑、堤防、排水設施搶修、災情查報、傳遞、統計事宜。 4. 災害時動員各類專家技術員及營繕機械協助救災有關事宜。 5. 通報各區公所檢查所轄水閘門維持正常操作，備妥砂包、太空包等防汛備料；並預先完成移動式抽水機之測試運轉及待命。 6. 指揮協調搶險、搶修需用防汛器材、機具及支援力之調度。 7. 通報各所屬施工中工程，若有防汛缺口須立即妥為處置，並啟動相關應變機制。 8. 各項災情掌控彙整及通報作業。 9. 去除道路上的障礙物，以協助受災民眾疏散及搶救災車輛、機具進入受災區域。 10. 辦理道路、橋樑、堤防、排水設施搶修、災情查報、傳遞與統計事宜。 11. 其他應變處理及有關業務權責事項。
警察局	<ol style="list-style-type: none"> 1. 配合災害應變中心指揮官公告劃設一定區域範圍，執行限制或禁止民進入或命其離去措施。 2. 由各地警察機關執行受災區域之警戒治安維護與秩序維持等相關事項。 3. 於受災區域實施交通管制，並執行警戒區及媒體採訪區管制作業。 4. 於災區發現傷亡屍體應指派鑑識員支援，就發現地點、死亡狀況逐一編號照相與紀錄，並迅速通報檢察官相驗。 5. 協調所屬地方檢察機關執行罹難者屍體身份確認及相驗工作。 6. 配合災害期間監視市場防止物價波動、災區與交通狀況之查報、外僑災害之處理、應變戒備協調支援等相關事宜。 7. 督導各警察單位災害防救整備、災害蒐集及通報等事宜。 8. 其他應變處理及有關業務權責事項。
消防局	<ol style="list-style-type: none"> 1. 辦理颱風災害成立應變中心幕僚作業事項。 2. 災情傳遞彙整及緊急快速通報各有關單位成立處理重大災害緊急應變小組事宜。 3. 執行傳達災害預報、警報消息、災情預估、災情蒐集及通報有關事項。 4. 負責災害現場命搶救、救生、到院前緊急救護及民眾重大傷亡查報有關事宜。 5. 災害及搶救過程彙整綜合報告事項。 6. 督導各消防單位災害防救整備、災害蒐集及通報等事宜。 7. 其他應變處理及有關業務權責事項。

單位	工 作 事 項
衛生局	<ol style="list-style-type: none"> 1. 災區救護站之規劃、設立、運作與藥品衛材調度事項。 2. 醫療機構之指揮調配及提供災區緊急醫療與後續醫療照顧事項。 3. 災區民眾心理創傷之預防與輔導相關事宜。 4. 災區防疫之監測、通報、調查及相關處理工作。 5. 督導各醫院、衛生所及衛生機構發生災害應變處理。 6. 運用緊急醫療管理系統提供災情死傷及住院數等相關資料。 7. 協調責任醫院派協助衛生所員參與緊急醫療工作。 8. 規劃、設立與運作災區救護站，進行緊急醫療作業。 9. 隨時記錄、彙整傷患數、傷病情形、傷患緊急醫療救護處置及癒後情形等資料。 10. 其他應變處理及有關業務權責事項。
民政局	<ol style="list-style-type: none"> 1. 辦理有關災情查報事項，啟動民政查報與通報作業系統。 2. 依已建置之緊急避難疏散機制及程序，進行避難疏散。 3. 視災情狀況，由災害應變中心統一發佈避難疏散通知。 4. 加強村里廣播宣導與告知民眾避難需要注意事項之通知。 5. 動員各區公所民政體系之村里長及村里幹事，進行民眾避難疏散勸導工作，並協調警察、消防單位協助進行避難疏散作業。 6. 協同有關單位辦理罹難者處理有關事項。 7. 協調動員國軍支援各項災害之搶救及災區復舊等事宜。 8. 軍方支援部隊接待及給養調查事項。 9. 其他應變處理及有關業務權責事項
社會局	<ol style="list-style-type: none"> 1. 救災物資之籌備及儲存事項。 2. 掌控災時狀況與收容數，進行災民救濟口糧、救濟金應急發故事項。 3. 各界捐贈物資之接受與轉發事項。 4. 安養院、福利機構等災害處理事項。 5. 災民收容所之規劃、指定、分配布置管理事項。 6. 災民之登記、接待、統計、查報及管理等事項。 7. 其他應變處理及有關業務權責事項。
秘書處	<ol style="list-style-type: none"> 1. 綜合協調災害防救及全盤行政庶務事項之協調及執行事宜。 2. 其他應變處理及有關業務權責事項。
法制局	<ol style="list-style-type: none"> 1. 辦理有關災害法制、訴願及國家賠償事宜。 2. 其他應變處理及有關業務權責事項。
主計處	<ol style="list-style-type: none"> 1. 辦理災害搶救、緊急應變相關經費編核支付等事項。 2. 其他應變處理及有關業務權責事項。
新聞局	<ol style="list-style-type: none"> 1. 負責災情新聞發布與災害防救政令宣導等事項。 2. 應變中心與災區傳播媒體單位採訪招待、管理及災情發布內容管制相關事宜。 3. 其他應變處理及有關業務權責事項。

單位	工 作 事 項
政風處	<ol style="list-style-type: none"> 1. 辦理有關災害政風相關事宜。 2. 其他應變處理及有關業務權責事項。
財政局	<ol style="list-style-type: none"> 1. 配合中央政策洽商金融機構協助辦理農、工、商業資金融通及災民復建貸款事宜。 2. 通知稅捐單位辦理有關災害稅捐減免事宜。 3. 辦理其他有關財政及業務權責事項。
勞工局	<ol style="list-style-type: none"> 1. 有關災民就業輔導事項。 2. 其他應變處理及有關業務權責事項。
教育局	<ol style="list-style-type: none"> 1. 協助社會局災民收容，學校借用及教室災害復舊事項。 2. 業務權責所屬目的事業主管對象災害之協助處理事項。 3. 各教育機關、機構災害處理事宜。 4. 其他應變處理及有關業務權責事項。
交通局	<ol style="list-style-type: none"> 1. 交通設施災害防救措施之督導、災情之彙整及緊急搶修之聯繫事項。 2. 協助調用車輛配合災民疏散接運、病患接送、救災員、器材、物資之運輸事項。 3. 鐵公路、航空交通狀況之彙整。 4. 其他應變處理及有關業務權責事項。
經濟發展局	<ol style="list-style-type: none"> 1. 督導事業有關公用氣體、油料及電力供應之協調事項。 2. 辦理農、漁、林、牧業災情查報、設施防護、搶修與善後處理工作等事宜。 3. 有關穩定物價、農林漁牧業災害緊急搶救及災情查報事項。 4. 依據「農林天然災害救助辦法」辦理救助事項。 5. 聯繫行政院農業委員會供應調節救災糧食。 6. 其他應變處理及有關業務權責事項。
環境保護局	<ol style="list-style-type: none"> 1. 負責災區環境、廢棄物清除處理及災區消毒工作等事宜。 2. 災區飲用水水質抽驗事項。 3. 其他應變處理及有關業務權責事項。
臺中市 各區公所	<ol style="list-style-type: none"> 1. 編組災區現場單一窗口及處理。 2. 辦理有關災情查報、臨時災民收容事項及因災員傷亡失蹤等事項。 3. 協同有關單位辦理罹難者處理有關事項。 4. 災害時救濟物資之儲備、運用、供給。 5. 協同區內警察分局及派出所就災害發生時有危險之虞地區執行避難疏散事宜。 6. 配合衛生單位實施災區環境清潔及消毒。 7. 其他救助（濟）有關事項。 8. 其他應變處理及有關業務權責事項。
臺中市 後備指揮部	<ol style="list-style-type: none"> 1. 協調國防部及調動軍隊支援搶救災害事宜。 2. 協助強堵堤防、搶修交通、災民急救、災區重建復舊工作等事宜。 3. 其他有關支援搶救事宜。 4. 其他應變處理及有關業務權責事項。
經濟部水利署 第三河川局	<ol style="list-style-type: none"> 1. 協調水利會灌溉系統的搶修。 2. 河川水位、水庫洩洪及洪水預警通報之提供事項。

單位	工 作 事 項
	3. 其他應變處理及有關業務權責事項。
電力公司 臺中營業處	1. 負責電力輸配、災害緊急搶修、截斷電源與災後迅速恢復供電之復舊等事宜。 2. 電力災害搶救供應、災情查報。 3. 其他應變處理及有關業務權責事項。
自來水公司 第四區管理處	1. 自來水輸配水管線緊急搶修與復舊等事宜。 2. 自來水搶救供應、災情查報。 3. 緊急調配供水事項。 4. 其他應變處理及有關業務權責事項。
中華電信公司 臺中營運處	1. 負責電信輸配、緊急搶救與電信恢復之復舊等事宜。 2. 電信災害搶救供應、災情查報。 3. 災區架設緊急通訊設備、器材設施事宜。 4. 其他應變處理及有關業務權責事項。
欣中天然氣 公司	1. 負責瓦斯管線路緊急搶修、截斷瓦斯、漏氣偵測處理及災後恢復供氣等復舊工作。 2. 天然氣管線搶救供應及災情查報。 3. 其他應變處理及有關業務權責事項。
臺中區監理所	1. 配合臺中市後備指揮部及各有關單位之需求，協助提供運送災區災民之各項運輸交通工具資料。 2. 配合臺中市後備指揮部及各有關單位協助災區員、物資之疏散運送。 3. 其他應變處理及有關業務權責事項。
中油公司 臺中營業處	1. 負責中油管線路緊急搶修處理及災後恢復供油等復舊工作。 2. 其他應變處理及有關業務權責事項。
臺中氣象站	1. 提供各項氣象資料、通報及預報。 2. 其他應變處理及有關業務權責事項。

附錄10、臺中市水災應變水位站及警戒水位表

項次	站名	水系	所在里別	X坐標	Y坐標	一級警戒	二級警戒
1	九渠溝下游	大甲溪	新社區永源里	229420	2679342	1.932	2.576
2	十三寮排水上游	烏溪	大雅區六寶里	212197	2680955	2.058	2.744
3	中崙溪下游	大甲溪	東勢區泰昌里	233687	2682865	4.080	4.580
4	中興排水下游	烏溪	大里區夏田里	215011	2665246	2.004	2.672
5	牛角坑溪上游	烏溪	太平區健民里	222943	2665555	2.010	2.680
6	石角坑溪中游	大甲溪	東勢區新盛里	233728	2682468	2.780	3.280
7	光明排水下游	烏溪	烏日區光明里	212612	2666240	1.932	2.576
8	光興隆排水上游	烏溪	太平區興隆里	222844	2667911	1.746	2.328
9	早溝中游	大甲溪	后里區中和里	220326	2688565	2.100	2.600
10	車籠埤排水下游	烏溪	霧峰區五福里	216111	2663882	4.000	4.500
11	車籠埤排水中游(含雨量筒)	烏溪	霧峰區五福里	216211	2662761	1.680	2.240
12	坪林溪上游	烏溪	太平區東和里	222714	2670567	1.602	2.136
13	林厝排水上游	烏溪	大雅區橫山里	212296	2677993	1.722	2.296
14	南屯溪下游	烏溪	南屯區楓樹里	212439	2668088	2.700	3.200
15	後溪底排水中游	烏溪	霧峰區五福里	214504	2663136	1.620	2.160
16	番社埤溝下游	大甲溪	新社區復盛里	230109	2680972	1.500	2.000
17	頭隘坑溪中游	大甲溪	東勢區慶東里	233694	2678398	1.950	2.600
18	十三寮排水下游(含雨量筒)	烏溪	大雅區秀山里	213508	2679361	2.500	3.000
19	港尾子溪上游(含雨量筒)	烏溪	大雅區西寶里	215961	2678027	1.800	2.400
20	牛角坑溪下游(含雨量筒)	烏溪	太平區德隆里	221202	2666316	2.900	3.400
21	坪林溪下游(含雨量筒)	烏溪	太平區豐年里	221979	2670493	2.300	2.800
22	早溝下游(含雨量筒)	大甲溪	后里區舊社里	218948	2688605	2.900	3.400
23	林厝排水下游(含雨量筒)	大甲溪	西屯區永安里	211485	2675940	4.000	4.500
24	頭隘坑溪上游(含雨量筒)	大甲溪	東勢區慶東里	234492	2678386	1.080	1.440
25	劉厝溪中游(含雨量筒)	烏溪	南屯區鎮平里	211697	2669247	0.960	1.280
26	安良港大排中游(含雨量筒)	台中港沿海	龍井區忠和里	202703	2679556	2.600	3.100
27	梧棲大排中游(含雨量筒)	台中港沿海	梧棲區大里里	203025	2681893	2.500	3.000

28	站名	水系	所在里別	X 坐標	Y 坐標	一級警戒	二級警戒
29	清水大排中游(含雨量筒)	台中港沿海	清水區秀水里	205427	2686577	2.800	3.300
30	龍井大排上游(含雨量筒)	台中港沿海	龍井區竹坑里	203811	2675699	2.100	2.600
31	後溪底排水下游(含雨量筒)	烏溪	霧峰區五福里	214366	2664574	2.900	3.400
32	社子腳坑排水上游	烏溪	大肚區社腳里	204411	2669815	1.560	2.080
33	崁子腳坑排水中游(含雨量筒)	烏溪	大肚區永和里	203942	2671204	1.440	1.920
34	芋園溪下游	烏溪	北屯區廂子里	223034	2673120	1.560	2.080
35	二重溪上游	烏溪	北屯區水景里	220784	2673782	2.040	2.720
36	北屯圳上游	烏溪	北屯區東光里	219770	2674030	1.260	1.680
37	外埔第三排水上游	台中港沿海	外埔區六分里	214981	2692386	1.740	2.320
38	崁腳溝下游	大甲溪	石岡區石岡里	227426	2685880	1.380	1.840
39	牛稠坑溝下游	大甲溪	后里區墩南里	221788	2688351	4.200	4.700
40	朝洋溪下游	烏溪	西屯區潮洋里	213225	2673850	2.000	2.500
41	梅川下游	烏溪	西區安龍里	216254	2670869	2.200	2.700
42	溪心壩排水上游	烏溪	烏日區北里里	214501	2661200	1.080	1.440
43	樹王埤排水下游	烏溪	烏日區五光里	214546	2665445	2.300	2.800
44	大輪支線排水上游	台中港沿海	清水區裕嘉里	206093	2687276	1.260	1.680
45	北溝溪下游	烏溪	霧峰區吉峰里	219215	2663336	2.500	3.000
46	頭前溪支線上游	烏溪	霧峰區南柳里	217527	2661905	1.020	1.360
47	溫寮溪下游	台中港沿海	大安區海墘里	207997	2696376	1.560	2.080
48	溫寮溪中游	台中港沿海	大甲區福興里	210452	2693656	1.620	2.160
49	電火溪中游	大甲溪	外埔區廂子里	218067	2693243	1.800	2.400
50	北屯圳下游(含雨量筒)	烏溪	北區建成里	219689	2672529	1.860	2.480
51	港尾子溪中游(含雨量筒)	烏溪	西屯區廣福里	213697	2676255	3.500	4.000
52	員寶圳(含雨量筒)	烏溪	大雅區三和里	216169	2678709	0.900	1.200
53	樹王埤排水上游(含雨量筒)	烏溪	大里區五光里	215959	2665946	1.860	2.480
54	石角坑溪下游(含雨量筒)	大甲溪	東勢區泰昌里	233044	2682566	2.300	2.800

55	站名	水系	所在里別	X 坐標	Y 坐標	一級警戒	二級警戒
56	清水大排下游(含雨量筒)	台中港沿海	清水區高南里	204388	2687986	1.560	2.080
57	梧棲大排上游(含雨量筒)	台中港沿海	沙鹿區沙鹿里	205123	2681843	1.800	2.400
58	安良港大排上游(含雨量筒)	台中港沿海	沙鹿區斗抵里	204616	2680108	1.560	2.080
59	龍井大排支流下游(含雨量筒)	台中港沿海	龍井區龍東里	201888	2674873	1.200	1.600
60	乾溪下游(含雨量筒)	烏溪	霧峰區本堂里、中正里	218920	2662378	5.000	5.500
61	知高圳	烏溪	南屯區文山里	211450	2672189	1.380	1.840
62	麻園頭溪下游	烏溪	西區公德里	215123	2671607	2.400	3.200
63	興民柳橋(含雨量筒)	烏溪	中區大誠里	217348	2671244	1.500	1.800
64	中正柳橋下游	烏溪	中區大誠里	217244	2670996	0.500	0.700
65	竹林北溪上游(含雨量筒)	台中港沿海	沙鹿區竹林里	206382	2681593	1.620	2.160
66	竹林南溪上游(含雨量筒)	台中港沿海	沙鹿區竹林里	206320	2681162	1.200	1.600
67	北勢溪上游(含雨量筒)	台中港沿海	沙鹿區斗抵里	204992	2679495	1.800	2.400
68	南勢溪上游(含雨量筒)	台中港沿海	沙鹿區三鹿里	205288	2678824	1.560	2.080
69	南勢坑溪上游(含雨量筒)	台中港沿海	龍井區山腳里	204832	2677866	1.560	2.080
70	中區綠川民族橋	烏溪	中區綠川里	217723	2670253	1.500	2.000
71	竹林北溪下游(含雨量筒)	台中港沿海	沙鹿區竹林里	206114	2681578	2.800	3.700
72	竹林南溪下游(含雨量筒)	台中港沿海	沙鹿區竹林里	206239	2681201	1.830	2.450
73	南勢溪下游(含雨量筒)	台中港沿海	沙鹿區斗抵里	204072	2679034	2.600	3.100
74	綠川成功路	烏溪	中區大誠里	217943	2670478	0.250	0.150
75	山腳排水水位計(含雨量筒)	烏溪	山腳排水	203831	2677852	6.100	6.500
76	山陽排水水位計	烏溪	山陽排水	202344	2673893	5.700	6.300
77	中興排水水位計(含雨量筒)	烏溪	中興排水	217175	2665508	42.000	45.000
78	柳川排水水位計	烏溪	柳川排水	217033	2670734	75.400	75.900
79	綠川排水水位計(含雨量筒)	烏溪	綠川排水	217516	2669935	68.700	68.900

附錄11-1、經濟部移動式抽水機運用及維護管理作業要點

中華民國 92 年 11 月 4 日經水防字第 09233002541 號函頒

中華民國 94 年 1 月 24 日經水防字第 09433000080 號函修正

中華民國 95 年 2 月 21 日經水防字第 09533000110 號函修正

- 一、 經濟部(以下簡稱本部)為效率化運用調度、制度化維護管理移動式抽水機(以下簡稱抽水機),依據水災災害防救業務計畫防救災整備規定,訂定本要點。
- 二、 本要點適用範圍包含本部所屬機關、內政部、直轄市、縣(市)政府及鄉(鎮、市、區)公所等所有之抽水機。
- 三、 抽水機以財產所有機關為管理機關;以實際控制運用之機關(構)、法、團體為使用單位。
前項管理機關應負責抽水機之維護及更新,使用單位應負責抽水機之操作、保管及運轉油料供應。
- 四、 使用單位應將抽水機編號、型式、管理機關名稱、使用單位名稱、保管地點及專責保管員姓名暨聯絡電話等基本資料依附表一格式建檔,於每年汛期前送直轄市、縣(市)主管機關彙轉本部水利署。使用單位為本部水利署所屬機關者,應於前項規定期限前,將基本資料逕送本部水利署。
本部水利署應將前二項彙整資料建置成資料庫,提供防救災單位運用。
- 五、 抽水機資料有異動或其他狀況時,管理機關及使用單位應通報本部水利署。
使用單位於颱風豪雨期間,應將抽水機運用狀況依附表二格式定時通報轄管水災災害防救業務業務主管機關之應變中心或小組。
- 六、 直轄市、縣(市)政府於每年汛期前,應參考淹水潛勢分析及歷年淹水事件,完成抽水機預佈規劃,納入水災危險潛勢地區保全計畫,並報本部備查。
- 七、 抽水機運用時機如下:

- (一) 中央氣象局發布豪、大雨特報或海上或海上陸上颱風警報期間之淹水或缺水事件。
- (二) 旱災期間缺水事件。
- (三) 政府機關、行政法及公法業務範圍之淹水或缺水事件。
- (四) 非屬上述第一款至第三款情形，但因事涉多數公益或影響民眾生活之重大淹水或缺水事件。

抽水機應以運用於重大災害搶救為優先。

八、 抽水機運用之種類如下：

- (一) 待命：使用單位因應災害潛勢，將抽水機上車，以便隨時出動。
- (二) 出勤：使用單位依第七點所列事件，派遣抽水機進行抽水作業，且於完成抽水作業後歸建。
- (三) 調用：管理機關或使用單位依第七點所列抽水事件，派遣抽水機長期協助其他政府機關、行政法或公法作業。
- (四) 調度：管理機關或直轄市、縣（市）政府基於整體災害搶救需要，指派抽水機進行待命、出勤或調用之作業。

使用單位因其他單位申請派遣支援之抽水機出勤時間超過 6 個月以上時，得將該抽水機之申請支援單位變更為其使用單位。

九、 颱風豪雨應變期間，抽水機待命及出勤之調度原則如下：

- (一) 警報發布後，警戒區內使用單位得依權責考量、管理機關通報、本部或本部水利署應變小組通報，預佈抽水機，並維持適當抽水機組待命，待命之抽水機一旦接獲淹水災害通報後，應於十分鐘內，出勤抽水作業。
- (二) 各級水災災害防救業務主管機關接獲災情資訊後，應依權責通報使用單位，視災情狀況出動抽水機救災。
- (三) 使用單位自有抽水機組不足以因應災情時，得申請轄管水災災害防救業務主管機關調度支援。
- (四) 各管理機關及使用單位接獲行政院災害防救委員會（中央災害應

變中心)、本部(本部災害應變小組)、本部水利署(本部水利署災害應變小組)通報，調度其所有或使用之抽水機時，非有正當理由不得拒絕，且應儘速將調度所需抽水機運至指定地點，向指定單位、員報到。

(五) 第三款之支援申請，如係重大緊急事件，得跨級申請之。但應副知轄管水災災害防救業務主管機關。

抽水機出勤後，使用單位應立即將出勤、預定抵達抽水地點、啟動抽水作業時間、操作員姓名及聯絡電話回報轄管水災災害防救業務主管機關，並副知本部或本部水利署應變小組。

十、 非屬颱風豪雨期間，抽水機待命、出勤及調用之調度，由各管理機關或使用單位自行為之，惟不得影響防災緊急調度。

為因應災害或緊急事件需求之調度者，其調度原則依第九點規定。

十一、 依第九點規定申請支援之抽水機，申請單位應提供出勤地點、災害情形、受災範圍、排放地點、所需機組數量及型號、報到地點、受理報到員連絡資料(含姓名、電話、職稱)，並供應運轉油料及員餐飲。

抽水機依第九點待命及出勤期間，不得採用任何方式將抽水機組或其附件固定，減損機組機動救災之功能。

十二、 使用單位應製作抽水機運作及淹水災情歷程資料備查。

各級水災災害防救業務主管機關應隨時派員查核、督導抽水機作業情形。

十三、 依第九點申請支援之申請單位，應於災害減輕或消除後，立即歸還抽水機。但管理機關或使用單位認為無支援必要時，得主動召回抽水機，並告知申請單位。

前項使用單位應確認歸還之抽水機設備完整且功能正常。如有故障或損壞，申請單位應負責修復；無法修復時，應負責賠償。

十四、 抽水機出勤時應由公務員專責監控；一處淹水或缺水地點，至少應由一位專責員隨同出勤。

前項專責員，原則由使用單位派遣，惟經協調得由申請單位派遣之。

第一項淹水地點範圍，一處最大以一村(里)為限。但依其範圍專責

員足以掌控抽水機之運作使用者，不在此限。

支援直轄市、縣（市）政府之抽水機，報到後，申請之直轄市、縣（市）政府應變中心指揮官應指派第一項之專責員；惟同一淹水處跨兩以上直轄市、縣（市）者，由本部水利署指派所屬機關員擔任第一項之專責員。

十五、管理機關每年應編列抽水機維護保養經費。

抽水機於防汛期間發生故障時，管理機關得協調使用單位先行墊付修理。

十六、管理機關應指派專負責機組設備維護保養等工作，定期辦理所有抽水機之維護保養工作，並記錄保養、運轉資料備查。

管理機關及使用單位之維護保養工作得委外辦理。

十七、使用單位應指派專負責機組設備管理、運轉及保管等工作。

十八、本部得定期督導各管理機關及使用單位就抽水機之運用、維護管理紀錄及維護保養經費編列情形，並納入年度防災績效考評。經本部評選優良者，得建議予相關員適當之獎勵。

附錄11-2、經濟部淹水災害通報作業要點

97年12月10日經水字第09704606470號函

98年4月10日經水授字第09820221580號函

- 一、 經濟部(以下簡稱本部)為使本部水利署暨所屬機關、內政部、行政院農業委員會以及各直轄市與縣(市)政府辦理水災災害防救業務計畫(以下簡稱水災防救計畫)之災情蒐集及通報作業有所依循,特訂定本要點。
- 二、 各級水災災害防救業務主管機關應蒐集及查證淹水災情,並立即通報相關權責機關,進行救災作業。
- 三、 各級水災災害防救業務主管機關應建立水利單位員巡察、民眾傳遞、媒體監看及其他通報機制,並得建立防汛隊等多元化災情蒐集、查報管道,以及時掌握淹水災害災情。
- 四、 直轄市、縣(市)政府應於每年防汛期前,完成災害應變中心淹水災情巡察、通報及查證員編組,並報本部備查。
鄉(鎮、市、區)公所應於每年防汛期前,完成災害應變中心淹水災情巡察、通報及查證員編組,並報直轄市、縣(市)政府備查。
- 五、 前點編組員之職掌如下:
 - (一) 災情巡察員:巡察轄管範圍,主動察覺災情。
 - (二) 災情通報員:通報災情予權責機關。
 - (三) 災情查證員:確認由民眾傳遞及媒體傳播災情之正確性。
- 六、 直轄市及縣(市)政府應依水災防救計畫及第三點規定,於轄區內易積淹水鄉(鎮、市、區)組成防汛隊,協助淹水災情巡察、通報及查證作業。

前項防汛隊得併同於依河川管理辦法規定組成之防汛搶險隊,亦得優先由直轄市、縣(市)轄區內之義警民防組織、巡守隊、救難組織編成。

- 七、 防汛隊應協助直轄市、縣(市)政府執行下列任務:

- (一) 轄區內水情與淹水災情之巡察、查證及通報作業。

(二) 轄區內水利設施之巡察。

(三) 轄區水利設施防汛搶險工作之執行。

八、直轄市、縣(市)政府應定期辦理淹水災情巡察、查證、通報員及防汛隊隊員之教育訓練及演練。直轄市、縣(市)政府應於每年汛期後，辦理淹水災情巡察、查證、通報員及防汛隊與其隊員之成效考核。考核優異者得報經本部覆核後，由本部發給獎金及獎狀之鼓勵。

前項考核要點由直轄市、縣(市)政府依權責訂之；覆核及獎勵要點由本部另訂之。

九、各級政府機關為蒐集災情應設置災情通報專線，提供民眾主動告知或其他單位(機構)通報災情。

十、直轄市、縣(市)政府、鄉(鎮、市、區)水災災害防救業務主管機關蒐集之災情資訊，應依附件一格式彙整後，屬市區排水(含下水道)淹水災害者，應通報內政部；屬農田灌溉排水及野溪淹水災害者，應通報行政院農業委員會；屬河川、區域排水淹水災害者，應通報本部。

前項淹水災害屬通報內政部及行政院農業委員會者，應同時副知本部，俾彙整通報行政院災害防救委員會。

中央管河川及區域排水之淹水災害者，應由本部水利署所屬機關依附件一格式彙整通報本部。

十一、內政部、行政院農業委員會及本部於中央災害應變中心一級及二級開設期間應將彙整之災情，逕送中央災害應變中心及本部應變小組統籌運用。

十二、各級水災災害防救業務主管機關自民眾告知、媒體監看或其他單位(機構)通報知悉災情時，應立即指派或通知權責機關指派災情查證員或防汛隊隊員，依附件二格式進行查證作業。

查證員或防汛隊隊員應將查證結果，立即通報指派機關。經查災情有誤時，權責機關應予澄清。

十三、各級水災災害防救業務主管機關除應持續追蹤災情處置情形，及依附件三格式填報災情處置情形外，並應依第十點規定程序通報行政

院災害防救委員會或依第十一點陳報中央災害應變中心。

前項災情追蹤，俟災情排除或不影響交通與重要生活機能後，解除列管。

十四、 本要點所訂災情通報程序詳如附圖。

十五、 本部應訂定業務督導計畫，於每年汛期前，督導及檢查直轄市、縣(市)政府及本部水利署所屬機關，辦理淹水災情蒐集、通報及查證業務之整備狀況與執行成效。

附錄11-3、各級政府災時對疏散撤離之作業分工事項表

(行政院秘書處 99 年 8 月 16 日院臺忠字第 0990102203 號函)

單位 執行內容	中央政府	縣(市) 政府	鄉(鎮、市) 公所	村里	備註
1. 提供地方警戒資訊	◎ (給縣市)	○ (給鄉鎮)	○ (給村里)		含公路通阻與封橋封路資訊
2. 劃定管制區	△ (協助縣市)	◎ (負責劃定)	○ (協助縣市)		管制區禁止民眾進入活動
3. 劃定應撤離村里		○ (協助鄉鎮)	◎ (負責劃定)		
4. 建立應撤離名冊		△ (協助並確認)	○ (綜整名冊)	◎ (統籌負責)	鄉(鎮、市)公所應調派必要行政力，協助村里進行調查作業。
5. 收容場所準備	△ (其他支援)	○ (協助並確認)	◎ (統籌負責)		含各類物資之整備
6. 提供交通工具	△ (其他支援)	◎ (統籌負責)	○ (協助)		
7. 下達疏散撤離命令並通知應撤離村里		○ (協助鄉鎮)	◎ (統籌負責)		
8. 通知應撤離民眾			○ (協助並確認)	◎ (統籌負責)	由警政、消防系統共同協助村里辦理通知民眾撤離事宜(含集合時間及地點之通知)。
9. 回報中央疏散情形		◎ (統籌負責)	○ (協助)		輸入 EMIC 災情系統
10. 通知民眾返家		△ (交通支援)	◎ (統籌負責)	○ (協助並確認)	

備註：◎-主辦、○-協辦、△-支援

附錄12、本市滯洪池明細表

項次	位置	名稱	面積 (公頃)	滯洪容量 (M3)
1	南屯區	文山水資源回收中心	0.120	2,047
2	大里區	仁化工業區	0.860	32,536
3	大里區	立新自辦重劃滯洪池	0.160	2,000
4	大里區	大里草湖防災公園	0.770	12,500
5	太平區	新光水資源回收中心	0.094	916
6	太平區	光隆村興隆村共同排水軍營南側滯洪池	1.900	47,500
7	太平區	慈光七村滯洪池	1.100	32,400
8	大雅區	十三寮滯洪池	2.000	63,000
9	大雅區	大雅區東大路二段大肚山墓園旁簡易滯洪	0.040	465
10	沙鹿區	沙鹿區靜宜大學內臨時滯洪池設置工程	0.008	342
11	沙鹿區	沙鹿區窯古路坑溝銜接台灣大道箱涵工程	0.019	233
12	沙鹿區	沙鹿區靜宜大學後方臨時滯洪池設置工程	0.020	1,200
13	沙鹿區	窯古路野溪上游滯洪池	0.037	1,471
14	沙鹿區	沙鹿區竹林南溪中游設施滯洪池工程	0.033	1,300
15	沙鹿區	沙鹿區龍山路坑溝改善工程(龍山路野溪第二期工程)	0.036	3,600
16	龍井區	龍井區台灣大道 9k+800 滯洪池	0.005	280
17	龍井區	龍井區竹坑北坑生態池	0.120	1,800
18	清水區	米粉寮溪及橋頭寮溪滯洪池	1.600	40,000
19	豐原區	軟埤仔溪排水上游滯洪池	1.000	25,000
20	新社區	九渠溝滯洪池	1.696	95,404
21	新社區	復盛里慈光新村滯洪池	0.147	2,205
合計			11.764(公頃)	366,199(M3)